



# รายงานการประเมินความเสี่ยง การทุจริตและประพฤติมิชอบ

ปีงบประมาณ 2566



## โรงเรียนบ้านคาวีวิทยา

สำนักงานเขตพื้นที่การศึกษามัธยมศึกษาราชบุรี

สำนักงานคณะกรรมการการศึกษาขั้นพื้นฐาน

กระทรวงศึกษาธิการ



## คำนำ

โรงเรียนบ้านคาวิทยา ดำเนินการวิเคราะห์ความเสี่ยงเกี่ยวกับ การปฏิบัติงานที่อาจเกิดผลประโยชน์ทับซ้อน โดยวิเคราะห์ ความเสี่ยงเกี่ยวกับการปฏิบัติงานที่อาจเกิด ผลประโยชน์ทับซ้อน เพื่อกำหนดมาตรการสำคัญเร่งด่วน เชิงรุกในการป้องกันการทุจริต การบริหารงาน ที่โปร่งใส ตรวจสอบได้ และการแก้ไขปัญหา การกระทำผิดวินัยของ เจ้าหน้าที่รัฐที่เป็นปัญหาสำคัญและพบบ่อย นอกจากนี้ ยังนำความเสี่ยงเกี่ยวกับ การปฏิบัติงานที่อาจเกิด ผลประโยชน์ทับซ้อนที่ได้นี้มากำหนดเป็นคู่มือ ป้องกันผลประโยชน์ทับซ้อน โรงเรียนบ้านคาวิทยา อีกด้วย เพื่อบรรลุเป้าหมายตามยุทธศาสตร์ชาติ ว่าด้วยการป้องกันและปราบปรามการทุจริต

โรงเรียนบ้านคาวิทยา

# สารบัญ

หน้า

คำนำ

สารบัญ

ส่วนที่ 1 บทนำ	1
1. หลักการและเหตุผล	1
2. วัตถุประสงค์	3
ส่วนที่ 2 การวิเคราะห์ความเสี่ยงการทุจริตและประพฤติมิชอบ	4
การวิเคราะห์ความเสี่ยงการทุจริตและประพฤติมิชอบ (Risk Assessment)	4
ขั้นตอนที่ 1 การระบุความเสี่ยง (Risk Identification)	4
ขั้นตอนที่ 2 การวิเคราะห์สถานะความเสี่ยง	4
ขั้นตอนที่ 3 เมทริกส์ระดับความเสี่ยง (Risk level matrix)	5
ขั้นตอนที่ 4 การประเมินการควบคุมความเสี่ยง (Risk-Control Matrix Assessment)	6
ขั้นตอนที่ 5 แนวทางในการป้องกันความเสี่ยงที่เกิดขึ้นในการปฏิบัติงาน	6
ขั้นตอนที่ 6 การจัดทำรายงานผลการเฝ้าระวังความเสี่ยง	6
ขั้นตอนที่ 7 การจัดทำรายงานการบริหารความเสี่ยง	6
ส่วนที่ 3 ผลการวิเคราะห์ความเสี่ยงการทุจริตและประพฤติมิชอบของโรงเรียนบ้านคาวิทยา	7
ประจำปีงบประมาณ 2566	
3.1 ผลการระบุความเสี่ยงเกี่ยวกับการปฏิบัติงาน (Risk Identification)	7
3.2 ผลการวิเคราะห์สถานะความเสี่ยงเกี่ยวกับการปฏิบัติงาน (Risk Identification)	9
3.3 ผลการวิเคราะห์เมทริกส์ระดับความเสี่ยง (Risk level matrix)	10
3.4 ผลการประเมินการควบคุมความเสี่ยงเกี่ยวกับการปฏิบัติงาน	12
(Risk-Control Matrix Assessment)	
ส่วนที่ 4 มาตรการและการดำเนินการในการบริหารจัดการความเสี่ยงการทุจริตและประพฤติมิชอบ	15
ของโรงเรียนบ้านคาวิทยา ประจำปีงบประมาณ 2566	

ภาคผนวก

## ส่วนที่ 1

### บทนำ

#### 1. หลักการและเหตุผล

การมีผลประโยชน์ทับซ้อนถือเป็นการทุจริตคอร์รัปชันประเภทหนึ่ง เพราะเป็นการแสวงหา ประโยชน์ส่วนบุคคลโดยการละเมิดต่อกฎหมายหรือจริยธรรมด้วยการใช้อำนาจในตำแหน่งหน้าที่ไปแทรกแซง การใช้ดุลยพินิจในกระบวนการตัดสินใจของเจ้าหน้าที่ของรัฐ จนทำให้เกิดการละทิ้งคุณธรรมในการปฏิบัติหน้าที่ สาธารณะ ขาดความเป็นอิสระ ความเป็นกลาง และความเป็นธรรม จนส่งผลกระทบต่อประโยชน์สาธารณะ ของส่วนรวม และทำให้ผลประโยชน์หลักขององค์กร หน่วยงาน สถาบันและสังคมต้องสูญเสียไป โดยผลประโยชน์ที่สูญเสียไปอาจอยู่ในรูป ของผลประโยชน์ทางการเงิน คุณภาพการให้บริการ ความเป็นธรรม ในสังคม รวมถึงคุณค่าอื่น ๆ ตลอดจนโอกาส ในอนาคตตั้งแต่ระดับองค์กรจนถึงระดับสังคม อย่างไรก็ตาม ท่ามกลางผู้ที่จงใจกระทำความผิด ยังพบผู้กระทำ ความผิดโดยไม่เจตนาหรือไม่มีความรู้ในเรื่องดังกล่าวอีก เป็นจำนวนมาก จนนำไปสู่การถูกกล่าวหา ร้องเรียนเรื่องทุจริต หรือถูกลงโทษทางอาญา ผลประโยชน์ทับซ้อน หรือความขัดแย้งกันระหว่างผลประโยชน์ส่วนตนและผลประโยชน์ ส่วนรวม (Conflict of interest : COI) เป็นประเด็นปัญหาทางการบริหารภาครัฐในปัจจุบันที่เป็นบ่อเกิดของปัญหา การทุจริตประพฤติมิชอบในระดับ ที่รุนแรงขึ้น และยังสะท้อนปัญหาการขาดหลักธรรมาภิบาลและเป็นอุปสรรคต่อการ พัฒนาประเทศ อีกด้วย

**การวิเคราะห์ความเสี่ยง** หมายถึง กระบวนการวิเคราะห์ความเสี่ยงที่เป็นระบบในการบริหารจัดการปัจจัย และควบคุมกระบวนการปฏิบัติงานเพื่อลดมูลเหตุของโอกาสที่จะทำให้เกิดความเสียหายจาก การปฏิบัติงาน ที่อาจเกิด ผลประโยชน์ทับซ้อน

ประเภทของความเสี่ยง แบ่งออกเป็น 4 ด้าน ดังนี้

**1. ความเสี่ยงด้านกลยุทธ์ (Strategic Risk: S)** หมายถึง ความเสี่ยงเกี่ยวกับการบรรลุเป้าหมาย และพันธกิจในภาพรวมที่เกิดจากเปลี่ยนแปลงของสถานการณ์และเหตุการณ์ภายนอกที่ส่งผลกระทบต่อ กลยุทธ์ที่กำหนดไว้ และการปฏิบัติตามแผนกลยุทธ์ไม่เหมาะสม รวมถึงความไม่สอดคล้องกันระหว่างนโยบาย เป้าหมายกลยุทธ์ โครงสร้างองค์กร ภาวะการแข่งขัน ทรัพยากรและสภาพแวดล้อม อันส่งผลกระทบต่อวัตถุประสงค์หรือเป้าหมายขององค์กร

**2. ความเสี่ยงด้านการดำเนินงาน (Operational Risk: O)** เกี่ยวข้องกับประสิทธิภาพประสิทธิผล หรือผลการปฏิบัติงาน โดยความเสี่ยงที่อาจเกิดขึ้นเป็นความเสี่ยงเนื่องจากระบบงานภายในขององค์กร/ กระบวนการ เทคโนโลยี หรือนวัตกรรมที่ใช้/บุคลากร/ความเพียงพอของข้อมูล ส่งผลกระทบต่อประสิทธิภาพ ประสิทธิผลในการดำเนิน โครงการ

**3. ความเสี่ยงด้านการเงิน (Financial Risk: F)** เป็นความเสี่ยงเกี่ยวกับการบริหารงบประมาณและการเงิน เช่น การบริหารการเงินที่ไม่ถูกต้อง ไม่เหมาะสม ทำให้ขาดประสิทธิภาพ และไม่ทันต่อสถานการณ์ หรือ เป็นความเสี่ยงที่เกี่ยวข้องกับการเงินขององค์กร เช่นการประมาณการงบประมาณไม่เพียงพอ และไม่สอดคล้องกับ ขั้นตอนการดำเนินการ เป็นต้น เนื่องจากขาดการจัดหาข้อมูล การวิเคราะห์ การวางแผน การควบคุม และการจัดทำ รายงานเพื่อนำมาใช้ในการบริหารงบประมาณ และการเงินดังกล่าว

**4. ความเสี่ยงด้านการปฏิบัติตามกฎหมาย/กฎระเบียบ (Compliance Risk: C)** เกี่ยวข้องกับการปฏิบัติตามกฎระเบียบต่างๆ โดยความเสี่ยงที่อาจเกิดขึ้นเป็นความเสี่ยง เนื่องจากความไม่ชัดเจน ความไม่ทันสมัย หรือความไม่ครอบคลุมของกฎหมาย กฎระเบียบ ข้อบังคับต่างๆ รวมถึงการทำนิติกรรมสัญญา การร่างสัญญา ที่ไม่ครอบคลุมการดำเนินงาน

สาเหตุของการเกิดความเสี่ยง อาจเกิดจากปัจจัยหลัก 2 ปัจจัย คือ

**1) ปัจจัยภายใน** เช่น นโยบายของผู้บริหาร ความซื่อสัตย์ จริยธรรม คุณภาพของบุคลากร และการเปลี่ยนแปลงระบบงานความเชื่อถือได้ของระบบสารสนเทศ การเปลี่ยนแปลงผู้บริหารและเจ้าหน้าที่บ่อยครั้ง การควบคุม กำกับดูแลไม่ทั่วถึง และการไม่ปฏิบัติตามกฎหมาย ระเบียบหรือข้อบังคับของหน่วยงาน เป็นต้น

**2) ปัจจัยภายนอก** เช่น กฎหมาย ระเบียบ ข้อบังคับของทางราชการ การเปลี่ยนแปลงทางเทคโนโลยี หรือ สภาพการแข่งขัน สภาวะแวดล้อมทั้งทางเศรษฐกิจและการเมือง เป็นต้น

**ผลประโยชน์ทับซ้อน** หมายถึง สภาวะการณ์ หรือข้อเท็จจริงที่บุคคล ไม่ว่าจะจะเป็นนักการเมือง ข้าราชการ พนักงานบริษัท หรือผู้บริหารซึ่งมีอำนาจหน้าที่เจ้าหน้าที่ของรัฐ ปฏิบัติหน้าที่ในตำแหน่งหน้าที่ที่บุคคล นั้นรับผิดชอบอยู่ และส่งผลกระทบต่อประโยชน์ส่วนรวม ซึ่งการกระทำนั้นอาจเกิดขึ้นอย่างรู้ตัว หรือไม่รู้ตัว ทั้งเจตนาและไม่เจตนา และมีรูปแบบที่หลากหลายไม่จำกัดอยู่ในรูปของตัวเงินหรือทรัพย์สินเท่านั้น แต่รวมถึง ผลประโยชน์อื่นๆ ที่ไม่ใช่ในรูปตัวเงินหรือทรัพย์สินก็ได้ อาทิ การแต่งตั้งพรรคพวกเข้าไปดำรงตำแหน่งในองค์กรต่างๆ ทั้งในหน่วยงานราชการ รัฐวิสาหกิจ และบริษัทจำกัดหรือการที่บุคคลผู้มีอำนาจหน้าที่ตัดสินใจให้ญาติพี่น้องหรือบริษัทที่ตนมีส่วนได้ส่วนเสียได้รับสัมปทานหรือผลประโยชน์ จากทางราชการ โดยมีชอบ ส่งผลให้บุคคลนั้นขาดการ ตัดสินใจที่เที่ยงธรรม เนื่องจากยึดผลประโยชน์ส่วนตนเป็นหลัก ผลเสียจึงเกิดขึ้นกับประเทศชาติ การกระทำแบบนี้ เป็นการกระทำที่ผิดทางจริยธรรมและจรรยาบรรณ

**การวิเคราะห์ความเสี่ยงเกี่ยวกับผลประโยชน์ทับซ้อน** จึงหมายถึง กระบวนการวิเคราะห์ ความเสี่ยงที่เป็นระบบในการบริหารปัจจัยและควบคุมกระบวนการปฏิบัติงานเพื่อลดมูลเหตุของโอกาส ที่จะทำให้เกิดความเสียหายจากการปฏิบัติงานที่อาจเกิดผลประโยชน์ทับซ้อน หรือความขัดแย้งระหว่างผลประโยชน์ส่วนตน และ ผลประโยชน์ส่วนรวมเป็นสำคัญ อันเกี่ยวเนื่องเชื่อมโยงอย่างใกล้ชิดกับการทุจริต กล่าวคือ ยังมีสถานการณ์หรือ สภาวะการณ์ของการขัดกันของผลประโยชน์ส่วนตนและผลประโยชน์ส่วนรวม มากเท่าใด ก็ยังมีโอกาสก่อให้เกิดหรือ นำไปสู่การทุจริตมากเท่านั้น

การวิเคราะห์ความเสี่ยงเกี่ยวกับผลประโยชน์ทับซ้อนในครั้งนี้นำเอาความเสี่ยงในด้านต่างๆ มาดำเนินการวิเคราะห์ การวิเคราะห์ความเสี่ยงเกี่ยวกับผลประโยชน์ทับซ้อนนี้ จะช่วยให้โรงเรียนบ้านควาย ทราบถึงความเสี่ยงด้านผลประโยชน์ทับซ้อนที่เกิดขึ้น และปัจจัยเสี่ยงที่อาจเป็นเหตุ ทำให้เกิด ดังนี้

1. การปฏิบัติราชการตามอำนาจหน้าที่ของข้าราชการเป็นไปในลักษณะที่ขาดหรือมีความ รับผิดชอบไม่เพียงพอ
2. การปฏิบัติหน้าที่ไปในทางที่ทำให้ประชาชนขาดความเชื่อถือในควมมีคุณธรรมความมีจริยธรรม
3. การปฏิบัติหน้าที่โดยการขาดการคำนึงถึงประโยชน์ส่วนรวมมากกว่าประโยชน์ส่วนตน และ การยึดมั่นในหลักธรรมาภิบาล พร้อมกันนี้ ยังสามารถกำหนดมาตรการแนวทางการป้องกัน ยับยั้งการทุจริต ปิดโอกาสการทุจริต และเพื่อกำหนด มาตรการหรือแนวทางการป้องกันและแก้ไขปัญหาการทุจริตประพฤติมิชอบ การกระทำผิดวินัยของเจ้าหน้าที่รัฐที่เป็น ปัญหาสำคัญและพบบ่อยอีกด้วย

## 2. วัตถุประสงค์

1. เพื่อสร้าง สืบทอดวัฒนธรรมสุจริต และแสดงเจตจำนงสุจริตในการบริหารราชการให้เกิด ความคิดแยกแยะผลประโยชน์ส่วนตนกับผลประโยชน์ส่วนรวม
2. เพื่อแสดงความมุ่งมั่นในการบริหารราชการโดยใช้หลักธรรมาภิบาล
3. เพื่อตรวจสอบการบริหารงานและการปฏิบัติราชการของเจ้าหน้าที่ รัฐ ไม่ให้เกิดการแสวงหาผลประโยชน์ส่วนตัวในตำแหน่งหน้าที่อันสมควรได้โดยชอบตามกฎหมาย ให้ยึดมั่นในคุณธรรมจริยธรรมเป็นแบบอย่าง ที่ดียืนหยัดทำในสิ่งที่ถูกต้อง เป็นธรรม ถูกกฎหมาย โปร่งใส และตรวจสอบได้
4. เพื่อสร้างความเชื่อมั่นศรัทธาต่อการบริหารราชการแผ่นดิน แก่ผู้รับบริการ ผู้มีส่วนได้ส่วนเสีย และประชาชน

## ส่วนที่ 2

### การวิเคราะห์ความเสี่ยงการทุจริตและประพฤติมิชอบ

#### 1. การวิเคราะห์ความเสี่ยงการทุจริตและประพฤติมิชอบ (Risk Assessment)

การวิเคราะห์ความเสี่ยงการทุจริตและประพฤติมิชอบ เป็นการวิเคราะห์ระดับโอกาสที่จะเกิดผลกระทบ ความเสี่ยงต่าง ๆ เพื่อประเมินโอกาสและผลกระทบของความเสี่ยง ดำเนินการวิเคราะห์ และจัดลำดับความเสี่ยง โดยกำหนดเกณฑ์การประเมินมาตรฐานที่จะใช้ในการประเมินความเสี่ยงการทุจริต ได้แก่ ระดับโอกาสที่จะเกิดความ (Likelihood) และความรุนแรงของ ผลกระทบ (Impact) และระดับความเสี่ยง ทั้งนี้ กำหนดคุณภาพเนื่องจากเป็นข้อมูลเชิงพรรณนา ที่ไม่สามารถระบุเป็นตัวเลข หรือจำนวนเงินที่ชัดเจนได้ โดยขั้นตอนการประเมินความเสี่ยงมี 7 ขั้นตอน ดังนี้

##### ขั้นตอนที่ 1 การระบุความเสี่ยง (Risk Identification)

เป็นการนำข้อมูลที่ได้จากขั้นเตรียมการในส่วนรายละเอียดขั้นตอน แนวทาง หลักเกณฑ์การปฏิบัติงานของกระบวนการงานที่จะทำการประเมินความเสี่ยง ซึ่งขั้นตอนการปฏิบัติงานนั้นย่อมประกอบไปด้วยขั้นตอนย่อยในการระบุ ความเสี่ยงตามขั้นตอนที่ 1 ให้ทำการระบุความเสี่ยง อธิบายรายละเอียด รูปแบบพฤติการณ์ความเสี่ยงเฉพาะที่มี ความเสี่ยงเกี่ยวกับผลประโยชน์ทับซ้อนเท่านั้น และในการประเมินต้องคำนึงถึงความเสี่ยงในภาพรวมของการ ดำเนินงานเรื่องที่จะทำการประเมินด้วย เนื่องจากในกระบวนการปฏิบัติงานตามขั้นตอนอาจไม่พบความเสี่ยง หรือโอกาสเสี่ยงต่ำ แต่อาจพบว่ามีความเสี่ยงในเรื่องนั้น ๆ ในการดำเนินงานที่ไม่ได้อยู่ในขั้นตอนก็เป็นได้โดยไม่ต้อง คำนึงว่าหน่วยงานจะมีมาตรการป้องกันหรือแก้ไขความเสี่ยงการทุจริตนั้นอยู่แล้ว นำข้อมูลรายละเอียดดังกล่าวลงใน ประเภทของความเสี่ยง ซึ่งเป็น Known Factor หรือ Unknown Factor

ความเสี่ยง (Risk Identification)	รายละเอียด
Known Factor	ความเสี่ยงทั้ง ปัญหา/ พฤติกรรมที่เคยรับรู้ว่าจะเกิดมาก่อนคาดหมายได้ว่า มีโอกาสสูงที่จะเกิดซ้ำ หรือมีประวัติมีตำนานอยู่แล้ว
Unknown Factor	ปัจจัยความเสี่ยงที่มาจากพยากรณ์ประมาณการล่วงหน้าในอนาคต ปัญหา/ พฤติกรรม ความเสี่ยงที่อาจจะเกิดขึ้น

##### ขั้นตอนที่ 2 การวิเคราะห์สถานะความเสี่ยง

เป็นการนำข้อมูลจากขั้นตอนที่ 1 มาวิเคราะห์เพื่อแสดงสถานะความเสี่ยงเกี่ยวกับผลประโยชน์ทับซ้อนของ แต่ละโอกาส / ความเสี่ยงเกี่ยวกับผลประโยชน์ทับซ้อน ออกตามรายสีไฟจราจรเขียว เหลือง ส้ม

แดง โดยระบุ สถานะของความเสี่ยงในช่องไฟจราจร โดยมีความหมายของสถานะความเสี่ยงตามสีไฟจราจร มีรายละเอียดดังนี้

สถานะสีเขียว ความเสี่ยงระดับต่ำ

สถานะสีเหลือง ความเสี่ยงระดับปานกลาง และสามารถใช้ความรอบคอบระมัดระวังในระหว่างปฏิบัติงาน ตามปกติควบคุมดูแลได้

สถานะสีส้ม ความเสี่ยงระดับสูง เป็นกระบวนการที่มีผู้เกี่ยวข้องหลายคน หลายหน่วยงานภายในองค์กร มีหลายขั้นตอน จนยากต่อการควบคุม หรือไม่มีอำนาจควบคุมข้ามหน่วยงานตามหน้าที่ปกติ

สถานะสีแดง ความเสี่ยงระดับสูงมาก เป็นกระบวนการที่เกี่ยวข้องกับบุคคลภายนอก คนที่ไม่รู้จัก ไม่สามารถตรวจสอบได้ชัดเจน ไม่สามารถกำกับ ติดตามได้อย่างใกล้ชิดหรืออย่างสม่ำเสมอ

### ขั้นตอนที่ 3 เมทริกส์ระดับความเสี่ยง (Risk level matrix)

นำโอกาส / ความเสี่ยงเกี่ยวกับผลประโยชน์ทับซ้อน ที่มีสถานะความเสี่ยงระดับสูง จนถึงความเสี่ยงระดับ สูงมาก ที่เป็นสีส้ม และสีแดง จากขั้นตอนที่ 2 มาทำการหาค่าความเสี่ยงรวม ซึ่งได้จากระดับความจำเป็นของการ เฝ้าระวัง ที่มีค่า 1 - 3 คูณด้วย ระดับความรุนแรงของผลกระทบที่มีค่า 1 - 3 เช่นกัน โดยค่า 1 - 3 โดยมีเกณฑ์ ในการให้ค่า ดังนี้

#### 3.1 ระดับความจำเป็นของการเฝ้าระวัง มีแนวทางในการพิจารณาดังนี้

- ถ้าเป็นกิจกรรมหรือขั้นตอนหลักที่สำคัญของกระบวนการนั้น ๆ แสดงว่ากิจกรรมหรือขั้นตอนนั้น เป็น MUST หมายถึง มีความจำเป็นสูงของการเฝ้าระวังความเสี่ยง ที่ต้องทำการป้องกันไม่ดำเนินการไม่ได้ ค่าของ MUST คือ ค่าที่อยู่ในระดับ 3 หรือ 2

- ถ้าเป็นกิจกรรมหรือขั้นตอนนั้นเป็นกิจกรรม หรือขั้นตอนรองของกระบวนการนั้น ๆ แสดงว่ากิจกรรม หรือขั้นตอนนั้นเป็น SHOULD หมายถึง มีความจำเป็นต่ำในการเฝ้าระวังความเสี่ยง ค่าของ SHOULD คือ ค่าที่อยู่ใน ระดับ 1 เท่านั้น

#### 3.2 ระดับความรุนแรงของผลกระทบ มีแนวทางในการพิจารณา ดังนี้

กิจกรรมหรือขั้นตอนการปฏิบัติงานนั้นเกี่ยวข้องกับ ผู้มีส่วนได้ส่วนเสีย Stakeholders รวมถึง หน่วยงานกำกับ ดูแล พันธมิตร ภาครีเอช่าย ค่าอยู่ที่ 2 หรือ

- กิจกรรมหรือขั้นตอนการปฏิบัติงานนั้นเกี่ยวข้องกับ ผลกระทบทางการเงิน รายได้ลด รายจ่ายเพิ่ม Financial ค่าอยู่ที่ 2 หรือ 3

- กิจกรรมหรือขั้นตอนการปฏิบัติงานนั้นผลกระทบต่อผู้ใช้บริการ กลุ่มเป้าหมาย Customer/ User ค่าอยู่ที่ 2 หรือ 3

- กิจกรรมหรือขั้นตอนการปฏิบัติงานนั้นผลกระทบต่อกระบวนการภายใน Internal Process หรือ กระบวนการเรียนรู้องค์ความรู้ Learning & Growth ค่าอยู่ที่ 1 หรือ 2



#### ขั้นตอนที่ 4 การประเมินการควบคุมความเสี่ยง (Risk-Control Matrix Assessment)

ให้นำค่าความเสี่ยง (จำเป็น X รุนแรง) จากขั้นตอนที่ 3 แมทริกส์ระดับความเสี่ยง มาทำการประเมินการควบคุมความเสี่ยง ว่ามีระบบการควบคุมความเสี่ยงอยู่ในระดับใด เมื่อเทียบกับคุณภาพการจัดการ (คุณภาพการ จัดการสอดส่องเฝ้าระวังในงานปกติ โดยเกณฑ์คุณภาพการจัดการ จะแบ่งเป็น 3 ระดับ ดังนี้

**ดี** จัดการให้ทันทุกครั้งที่เกิดความเสี่ยง ไม่กระทบถึงผู้ใช้บริการ / ผู้รับมอบผลงานองค์กรไม่มีผลเสียหาย การเงิน ไม่มีรายจ่ายเพิ่ม

**พอใช้** จัดการได้โดยส่วนใหญ่ มีบางครั้งยังจัดการไม่ได้กระทบถึงผู้ใช้บริการ / ผู้รับมอบผลงานองค์กร แต่ยอมรับได้มีความเข้าใจ

**อ่อน** จัดการไม่ได้หรือได้เพียงส่วนน้อย การจัดการเพิ่มเกิดจากรายจ่าย มีผลกระทบถึงผู้ใช้บริการ/ ผู้รับ มอบผลงานและยอมรับไม่ได้ไม่มีความเข้าใจ

#### ขั้นตอนที่ 5 แนวทางในการป้องกันความเสี่ยงที่เกิดขึ้นในการปฏิบัติงาน

ให้เลือกเหตุการณ์ที่มีความเสี่ยงสูงสุดจากการประเมินการควบคุมความเสี่ยง Risk Control Matrix Assessment ในขั้นตอนที่ 4 ที่อยู่ในช่องค่าความเสี่ยงอยู่ในระดับสูง ค่อนข้างสูง ปานกลาง มาทำแผนบริหารความเสี่ยงเกี่ยวกับผลประโยชน์ทับซ้อนตามลำดับความรุนแรง (กรณีที่หน่วยงานทำการประเมินการควบคุม ความเสี่ยงเกี่ยวกับผลประโยชน์ทับซ้อนในขั้นตอนที่ 4 ไม่พบว่าความเสี่ยงเกี่ยวกับผลประโยชน์ทับซ้อนอยู่ในระดับสูง ค่อนข้างสูง ปานกลาง แต่พบว่าความเสี่ยงเกี่ยวกับผลประโยชน์ทับซ้อนอยู่ในระดับต่ำ หรือค่อนข้างต่ำ ให้ทำการจัดทำแผนบริหารความเสี่ยงเกี่ยวกับผลประโยชน์ทับซ้อนในเชิงเฝ้าระวัง หรือให้หน่วยงานพิจารณาทำการเลือก ภารกิจงาน หรือกระบวนการงานหรือการดำเนินงานที่อาจก่อให้เกิดหรือมีโอกาสเกิดความเสียหายเกี่ยวกับผลประโยชน์ ทับซ้อน นำมาประเมินความเสี่ยงเกี่ยวกับผลประโยชน์ทับซ้อน (เพิ่มเติม)

#### ขั้นตอนที่ 6 การจัดทำรายงานผลการเฝ้าระวังความเสี่ยง

เพื่อติดตามเฝ้าระวัง เป็นการประเมินการบริหารความเสี่ยง ในกิจกรรมตามแนวทางในการป้องกัน ความเสี่ยงที่อาจเกิดผลประโยชน์ทับซ้อนของขั้นตอนที่ 5 ซึ่งเปรียบเสมือนเป็นการเกราะป้องกัน เพื่อเป็นการยืนยันผล การป้องกัน หรือแก้ไขปัญหาที่มีประสิทธิภาพอย่างน้อยเพียงใด โดยการแยกสถานะของการเฝ้าระวังความเสี่ยง ออกเป็น 3 สี ได้แก่ สีเขียว สีเหลือง และแดง

#### ขั้นตอนที่ 7 การจัดทำรายงานการบริหารความเสี่ยง

เป็นการจัดทำรายงานสรุปให้เห็นในภาพรวม ว่ามีผลจากการบริหารความเสี่ยง ตามขั้นตอนที่ 6 ว่ามีสถานะความเสี่ยงอยู่ในระดับใด เพื่อเป็นเครื่องมือในการกำกับ ติดตาม ประเมินผลสถานะความเสี่ยง (ตามสี)

สีเขียว หมายถึง ความเสี่ยงระดับต่ำ

สีเหลือง หมายถึง ความเสี่ยงระดับปานกลาง

สีแดง หมายถึง ความเสี่ยงระดับสูงมาก

### ส่วนที่ 3

#### ผลการวิเคราะห์ความเสี่ยงการทุจริตและประพฤติมิชอบ ของโรงเรียนบ้านคาวิทยา ประจำปีงบประมาณ 2566

จากผลการประเมินความเสี่ยงการทุจริตและประพฤติมิชอบของโรงเรียนบ้านคาวิทยา ประจำปีงบประมาณ 2566 โดยค้นหาความเสี่ยง (Risk Identification) ได้คัดเลือกงานที่จะประเมินความเสี่ยงเกี่ยวกับการปฏิบัติงานที่อาจเกิดผลประโยชน์ทับซ้อน จำนวน 3 เรื่อง ประกอบด้วย

1. ความเสี่ยงในการจัดซื้อจัดจ้าง และการจัดหาพัสดุ ครุภัณฑ์
2. ความเสี่ยงในการเบิกจ่ายงบประมาณ
3. ความเสี่ยงในการใช้อำนาจหน้าที่เรียกรับผลประโยชน์/ การให้และการรับของขวัญ สินน้ำใจ

เพื่อหวังความก้าวหน้า โดยมีรายละเอียดดังนี้

#### 3.1 ผลการระบุความเสี่ยงเกี่ยวกับการปฏิบัติงาน (Risk Identification)

จากการนำข้อมูลที่ได้จากขั้นเตรียมการประเมินความเสี่ยง มาทำการระบุความเสี่ยงลงในประเภทของความเสี่ยงซึ่งเป็น Known Factor และ Unknown Factor ดังตาราง 3.1 สรุปได้ดังนี้

ตารางที่ 3.1 ผลการระบุความเสี่ยงเกี่ยวกับการปฏิบัติงาน

ที่	ขั้นตอนการปฏิบัติ	รายละเอียดความเสี่ยงการทุจริต เกี่ยวกับการปฏิบัติงาน	
		Known Factor	Unknown Factor
1	<p>ความเสี่ยงในการจัดซื้อจัดจ้าง และการจัดหาพัสดุ ครุภัณฑ์</p> <p>- ขั้นตอนย่อยที่มีความเสี่ยงเกี่ยวกับการปฏิบัติงาน ได้แก่</p> <ol style="list-style-type: none"> <li>1) กระบวนการจัดซื้อจัดจ้างมีหลายขั้นตอน หากปฏิบัติงานเพียงคนเดียวทุกขั้นตอนทุกรายการ อาจทำให้เกิดความผิดพลาดได้</li> <li>2) การตรวจรับไม่ได้ตรวจสอบอย่างละเอียด</li> <li>3) ปัญหาเรื่องระยะเวลาในการดำเนินงานให้จัดซื้อจัดจ้างเร่งด่วน ระยะเวลากระชั้นชิด อาจส่งผลให้เกิดความเสี่ยงที่จะเกิดข้อผิดพลาดในการดำเนินงานได้</li> <li>4) ผู้รับผิดชอบโครงการไม่ดำเนินการตามแผนการใช้จ่ายงบประมาณ</li> <li>5) ผู้รับผิดชอบโครงการไม่ได้กำหนดรายละเอียดคุณลักษณะของวัสดุและครุภัณฑ์ให้ชัดเจน ผู้รับผิดชอบโครงการดำเนินการจัดซื้อจัดจ้าง</li> </ol>	-	√

ที่	ขั้นตอนการปฏิบัติ	รายละเอียดความเสี่ยงการทุจริต เกี่ยวกับการปฏิบัติงาน	
		Known Factor	Unknown Factor
2	<p><b>ความเสี่ยงในการเบิกจ่ายงบประมาณ</b></p> <p>ขั้นตอนย่อยที่มีความเสี่ยงเกี่ยวกับการปฏิบัติงาน ได้แก่</p> <ol style="list-style-type: none"> <li>1) เบิกค่าใช้จ่ายในการเดินทางไปราชการไม่ถูกต้องตามจริง</li> <li>2) ผู้เข้าร่วมประชุม/อบรม ไม่ได้อยู่ในกลุ่มเป้าหมายที่ขออนุมัติ</li> <li>3) ไม่ได้ดำเนินงานตามโครงการที่ขออนุมัติไว้ การใช้จ่ายงบประมาณไม่เป็นไปตามแผนปฏิบัติการ</li> <li>4) การจัดโครงการต่างๆของหน่วยงานที่แอบแฝงหรือที่เกินความจำเป็น ทำให้การใช้จ่ายงบประมาณไม่คุ้มค่า โปร่งใส</li> </ol>	-	√
3	<p><b>ความเสี่ยงในการใช้อำนาจหน้าที่เรียกรับผลประโยชน์/ การให้และการรับของขวัญ สินน้ำใจ เพื่อหวังความก้าวหน้า</b></p> <p>- ขั้นตอนย่อยที่มีความเสี่ยงเกี่ยวกับการปฏิบัติงาน ได้แก่</p> <ol style="list-style-type: none"> <li>1) การใช้อำนาจหน้าที่เรียกรับผลประโยชน์ การให้และการรับของขวัญ สินน้ำใจเพื่อหวังความก้าวหน้า</li> </ol> <p>ข้าราชการในสังกัด รับของขวัญ ทริพย์สิน หรือประโยชน์อื่นใดแก่ผู้ที่มีส่วนได้ส่วนเสียที่เกี่ยวข้องในการปฏิบัติหน้าที่ของตน เพื่อแลกกับผลประโยชน์ส่วนตน</p>	-	√

จากตารางที่ 3.1 ระบบความเสี่ยงเกี่ยวกับการปฏิบัติงาน พบว่า ความเสี่ยงเกี่ยวกับการปฏิบัติงาน จำนวน 3 เรื่อง ได้แก่ 1) ความเสี่ยงในการจัดซื้อจัดจ้าง และการจัดหาพัสดุ ครุภัณฑ์ 2) ความเสี่ยงในการเบิกจ่ายงบประมาณ 3) ความเสี่ยงในการใช้อำนาจหน้าที่เรียกรับผลประโยชน์/ การให้และการรับของขวัญ สินน้ำใจ เพื่อหวังความก้าวหน้า โดยทั้ง 3 เรื่องจัดเป็นเป็นความเสี่ยงที่มาจากพยากรณ์ ประเมินการล่วงหน้าว่ามีความเป็นไปได้ที่จะเกิดเหตุการณ์นั้นๆ แต่ยังไม่เคยมีประวัติเกิดขึ้นมาก่อน

### 3.2 ผลการวิเคราะห์สถานะความเสี่ยงเกี่ยวกับการปฏิบัติงาน (Risk Identification)

ผลการวิเคราะห์สถานะความเสี่ยงเกี่ยวกับการปฏิบัติงาน (Risk Identification) จากตารางที่ 1 มาแยกตามรายไฟสีจราจร เพื่อแสดงสถานะความเสี่ยงเกี่ยวกับการปฏิบัติงาน สรุปผลการวิเคราะห์ที่ได้ตั้งนี้ ตารางที่ 3.2 ผลการวิเคราะห์สถานะความเสี่ยงเกี่ยวกับการปฏิบัติงาน แยกตามรายสีไฟจราจร

ที่	ความเสี่ยงเกี่ยวกับการปฏิบัติงาน	เขียว	เหลือง	ส้ม	แดง
1	ความเสี่ยงในการจัดซื้อจัดจ้าง และการจัดหาพัสดุ ครุภัณฑ์		√		
	1) กระบวนการจัดซื้อจัดจ้างมีหลายขั้นตอน หากปฏิบัติงานเพียงคนเดียวทุกขั้นตอนทุกรายการ อาจทำให้เกิดความผิดพลาดได้		√		
	2) การตรวจรับไม่ได้ตรวจสอบอย่างละเอียด		√		
	3) ปัญหาเรื่องระยะเวลาในการดำเนินงานให้จัดซื้อจัดจ้าง เร่งด่วน ระยะเวลากระชั้นชิด อาจส่งผลให้เกิดความเสี่ยงที่จะเกิดข้อผิดพลาดในการดำเนินงานได้		√		
	4) ผู้รับผิดชอบโครงการไม่ดำเนินการตามแผนการใช้จ่ายงบประมาณ		√		
	5) ผู้รับผิดชอบโครงการไม่ได้กำหนดรายละเอียด คุณลักษณะของวัสดุและครุภัณฑ์ให้ชัดเจน ผู้รับผิดชอบโครงการดำเนินการจัดซื้อจัดจ้างเอง อาจส่งผลให้เกิดความเสี่ยงที่จะเกิดข้อผิดพลาดได้		√		
2	ความเสี่ยงในการเบิกจ่ายงบประมาณ	√			
	1) เบิกค่าใช้จ่ายในการเดินทางไปราชการไม่ถูกต้องตามจริง	√			
	2) ผู้เข้าร่วมประชุม/อบรม ไม่ได้อยู่ในกลุ่มเป้าหมายที่ขออนุมัติ	√			
	3) ไม่ได้ดำเนินงานตามโครงการที่ขออนุมัติไว้ การใช้จ่ายงบประมาณไม่เป็นไปตามแผนปฏิบัติการ	√			
	4) การจัดโครงการต่างๆของหน่วยงานที่แอบแฝงหรือที่เกินความจำเป็น ทำให้การใช้จ่ายงบประมาณไม่คุ้มค่า โปร่งใส	√			

ที่	ความเสี่ยงเกี่ยวกับการปฏิบัติงาน	เขียว	เหลือง	ส้ม	แดง
3	ความเสี่ยงในการใช้อำนาจหน้าที่เรียกรับผลประโยชน์/ การให้และการรับของขวัญ สินน้ำใจ เพื่อหวัง ความก้าวหน้า		√		
	1) การใช้อำนาจหน้าที่เรียกรับผลประโยชน์ การให้ และการรับของขวัญ สินน้ำใจเพื่อหวังความก้าวหน้า		√		
	2) ข้าราชการในสังกัด รับของขวัญ ทรัพย์สิน หรือ ประโยชน์อื่นใดแก่ผู้ที่มีส่วนได้ส่วนเสียที่เกี่ยวข้องใน การปฏิบัติหน้าที่ของตน เพื่อแลกกับผลประโยชน์ส่วนตน		√		

จากตาราง 3.2 ผลการวิเคราะห์สถานะความเสี่ยงเกี่ยวกับการปฏิบัติงาน แยกตามรายสีไฟจราจร พบว่า  
ในภาพรวมมีสถานะความเสี่ยงระดับต่ำ 1 เรื่อง ความเสี่ยงในการเบิกจ่าย รองลงมา มีสถานะ ความเสี่ยงอยู่ใน  
ระดับปานกลาง 2 เรื่อง เรื่อง ได้แก่ 1) ความเสี่ยงในการจัดซื้อจัดจ้าง และการจัดหาพัสดุ ครุภัณฑ์ 2) ความเสี่ยงใน  
การใช้อำนาจหน้าที่เรียกรับผลประโยชน์/ การให้และการรับของขวัญ สินน้ำใจ เพื่อหวังความก้าวหน้า ซึ่งสามารถ  
ใช้ความรอบคอบระมัดระวังในระหว่าง ปฏิบัติงาน ตามปกติควบคุมดูแลได้

### 3.3 ตารางผลการวิเคราะห์แมทริกส์ระดับความเสี่ยง (Risk Level matrix)

จากการวิเคราะห์โอกาสของความเสี่ยงการทุจริต ร่วมกับระดับความจำเป็นของการเฝ้าระวัง และ  
ระดับความรุนแรงของผลกระทบที่อาจเกิดขึ้น สามารถสรุปเป็นผลการวิเคราะห์แมทริกส์ระดับความเสี่ยง ดังนี้

ตารางที่ 3.3 ผลการวิเคราะห์แมทริกส์ระดับความเสี่ยงเกี่ยวกับการปฏิบัติงาน (Risk Level matrix)

ที่	ความเสี่ยงเกี่ยวกับการปฏิบัติงาน	ระดับความจำเป็น ของการเฝ้าระวัง	ระดับความรุนแรง ของผลกระทบ	ค่าความเสี่ยงรวม = จำเป็น x ความรุนแรง
		3 2 1	3 2 1	
1	ความเสี่ยงในการจัดซื้อจัดจ้าง และ การจัดหาพัสดุ ครุภัณฑ์ 1) กระบวนการจัดซื้อจัดจ้างมีหลาย ขั้นตอน หากปฏิบัติงานเพียงคนเดียว ทุกขั้นตอนทุกรายการ อาจทำให้เกิด ความผิดพลาดได้ 2) การตรวจรับไม่ได้ตรวจสอบอย่าง ละเอียด	2	3	6

ที่	ความเสี่ยงเกี่ยวกับการปฏิบัติงาน	ระดับความจำเป็น ของการเฝ้าระวัง 3 2 1	ระดับความรุนแรง ของผลกระทบ 3 2 1	ค่าความเสี่ยงรวม = จำเป็น x ความรุนแรง
	<p>3) ปัญหาเรื่องระยะเวลาในการดำเนินงานให้จัดซื้อจัดจ้างเร่งด่วน ระยะเวลากระชั้นชิด อาจส่งผลให้เกิดความเสี่ยงที่จะเกิดข้อผิดพลาดในการดำเนินงานได้</p> <p>4) ผู้รับผิดชอบโครงการไม่ดำเนินการตามแผนการใช้จ่ายงบประมาณ</p> <p>5) ผู้รับผิดชอบโครงการไม่ได้กำหนดรายละเอียดคุณลักษณะของวัสดุและครุภัณฑ์ให้ชัดเจน ผู้รับผิดชอบโครงการดำเนินการจัดซื้อจัดจ้างเอง อาจส่งผลให้เกิดความเสี่ยงที่จะเกิดข้อผิดพลาดได้</p>			
2	<p><b>ความเสี่ยงในการเบิกจ่ายงบประมาณ</b></p> <p>1. เบิกค่าใช้จ่ายในการเดินทางไปราชการไม่ถูกต้องตามจริง</p> <p>2. ผู้เข้าร่วมประชุม/อบรม ไม่ได้อยู่ในกลุ่มเป้าหมายที่ขออนุมัติ</p> <p>3. ไม่ได้ดำเนินงานตามโครงการที่ขออนุมัติไว้ การใช้จ่ายงบประมาณไม่เป็นไปตามแผนปฏิบัติการ</p> <p>4. การจัดโครงการต่าง ๆ ของหน่วยงานที่แอบแฝงหรือที่เกินความจำเป็น ทำให้การใช้จ่ายงบประมาณไม่คุ้มค่า โปร่งใส</p>	1	2	2

ที่	ความเสี่ยงเกี่ยวกับการปฏิบัติงาน	ระดับความจำเป็น ของการเฝ้าระวัง 3 2 1	ระดับความรุนแรง ของผลกระทบ 3 2 1	ค่าความเสี่ยงรวม = จำเป็น x ความรุนแรง
3	<p>ความเสี่ยงในการใช้อำนาจหน้าที่ เรียกรับผลประโยชน์/ การให้และการ รับของขวัญ สินน้ำใจ เพื่อหวัง ความก้าวหน้า</p> <p>1) การใช้อำนาจหน้าที่เรียกรับผล ประโยชน์ การให้และการรับของขวัญ สินน้ำใจเพื่อหวังความก้าวหน้า</p> <p>2) ข้าราชการในสังกัด รับของขวัญ ทรัพย์สิน หรือประโยชน์อื่นใดแก่ผู้ที่มี ส่วนได้ส่วนเสียที่เกี่ยวข้องในการ ปฏิบัติหน้าที่ของตน เพื่อแลก กับผลประโยชน์ส่วนตน</p>	2	3	6

จากตาราง 3.3 ผลการวิเคราะห์เมทริกซ์ระดับความเสี่ยงเกี่ยวกับการปฏิบัติงาน (Risk Level matrix) พบว่า ความเสี่ยงเกี่ยวกับการปฏิบัติงาน จำนวน 3 เรื่อง มีค่าความเสี่ยงรวมสูงที่สุดโดยมีค่าความเสี่ยงรวมเท่ากับ 6 ได้แก่ 1) ความเสี่ยงในการจัดซื้อจัดจ้าง และการจัดหาพัสดุ ครุภัณฑ์ 2) ความเสี่ยงในการใช้อำนาจหน้าที่เรียกรับผลประโยชน์/ การให้และการรับของขวัญ สินน้ำใจ เพื่อหวังความก้าวหน้า รองลงมาอยู่ในระดับต่ำ 1 เรื่อง โดยมีค่าความเสี่ยงรวมเท่ากับ 2 ได้แก่ ความเสี่ยงในการเบิกจ่ายงบประมาณ

ตารางที่ 3.4 ผลการวิเคราะห์ระดับความจำเป็นของการเฝ้าระวังเกี่ยวกับการปฏิบัติงาน

ที่	ความเสี่ยงเกี่ยวกับการปฏิบัติงาน	กิจกรรมหรือ ขั้นตอนหลัก MUST 3 2	กิจกรรมหรือขั้นตอนรอง SHOULD 1
1	<p>ความเสี่ยงในการจัดซื้อจัดจ้าง และการจัดหาพัสดุ ครุภัณฑ์</p> <p>1) กระบวนการจัดซื้อจัดจ้างมีหลายขั้นตอน หาก ปฏิบัติงานเพียงคนเดียวทุกขั้นตอน ทุกรายการ อาจทำให้เกิดความผิดพลาดได้</p> <p>2) การตรวจรับไม่ได้ตรวจสอบอย่างละเอียด</p> <p>3) ปัญหาเรื่องระยะเวลาในการดำเนินงานให้จัดซื้อ จัดจ้างเร่งด่วน ระยะเวลากระชั้นชิด อาจส่งผลให้เกิด ความเสี่ยงที่จะเกิดข้อผิดพลาดในการดำเนินงานได้</p>	-	1

ที่	ความเสี่ยงเกี่ยวกับการปฏิบัติงาน	กิจกรรมหรือ ขั้นตอนหลัก MUST 3 2	กิจกรรมหรือขั้นตอนรอง SHOULD 1
	<p>4) ผู้รับผิดชอบโครงการไม่ดำเนินการตามแผนการใช้จ่ายงบประมาณ</p> <p>ผู้รับผิดชอบโครงการไม่ได้กำหนดรายละเอียดคุณลักษณะของวัสดุและครุภัณฑ์ให้ชัดเจน</p> <p>ผู้รับผิดชอบโครงการดำเนินการจัดซื้อจัดจ้างเอง อาจส่งผลให้เกิดความเสี่ยงที่จะเกิดข้อผิดพลาดได้</p>		
2	<p><b>ความเสี่ยงในการเบิกจ่ายงบประมาณ</b></p> <p>1) เบิกค่าใช้จ่ายในการเดินทางไปราชการไม่ถูกต้องตามจริง</p> <p>2) ผู้เข้าร่วมประชุม/อบรม ไม่ได้อยู่ในกลุ่มเป้าหมายที่ขออนุมัติ</p> <p>3) ไม่ได้ดำเนินงานตามโครงการที่ขออนุมัติไว้</p> <p>ค่าใช้จ่ายงบประมาณไม่เป็นไปตามแผนปฏิบัติการ</p>	-	1
3	<p><b>ความเสี่ยงในการใช้อำนาจหน้าที่เรียกรับผลประโยชน์/ การให้และการรับของขวัญสินน้ำใจ เพื่อหวังความก้าวหน้า</b></p> <p>1) การใช้อำนาจหน้าที่เรียกรับผลประโยชน์ การให้และการรับของขวัญ สินน้ำใจเพื่อหวังความก้าวหน้า</p> <p>2) ข้าราชการในสังกัด รับของขวัญ ทรัพย์สิน หรือประโยชน์อื่นใดแก่ผู้ที่มีส่วนได้ส่วนเสียที่เกี่ยวข้องในการปฏิบัติหน้าที่ของตน เพื่อแลกกับผลประโยชน์ส่วนตน</p>	-	1

จากตาราง 3.4 ผลการวิเคราะห์ระดับความจำเป็นของการเฝ้าระวังเกี่ยวกับการปฏิบัติงาน พบว่า ความเสี่ยงทั้ง 3 เรื่อง มีความจำเป็นของการเฝ้าระวังความเสี่ยงเกี่ยวกับผลประโยชน์ทับซ้อนต่ำ ซึ่งมีความจำเป็นต่ำในการเฝ้าระวังความเสี่ยง โดยความเสี่ยงทั้ง 3 เรื่อง มีค่าของ SHOULD อยู่ในระดับ 1 ทุกข้อ



### 3.5 ผลการประเมินการควบคุมความเสี่ยงเกี่ยวกับการปฏิบัติงาน (Risk-Control Matrix Assessment)

เมื่อนำความเสี่ยงรวมจากตารางที่ 3.4 มาทำการประเมินการควบคุมความเสี่ยงเกี่ยวกับผลประโยชน์ทับซ้อน สามารถสรุประดับการควบคุมความเสี่ยงกับกับผลประโยชน์ทับซ้อนได้ ดังนี้

#### ตารางที่ 3.5 ผลการประเมินการควบคุมความเสี่ยงเกี่ยวกับการปฏิบัติงาน

เหตุการณ์ที่มีความเสี่ยง เกี่ยวกับการปฏิบัติงาน	คุณภาพ การจัดการ	ค่าประเมินการควบคุมความเสี่ยงการทุจริต		
		ค่าความเสี่ยง ระดับต่ำ	ค่าความเสี่ยง ระดับปานกลาง	ค่าความเสี่ยง ระดับสูง
1. ความเสี่ยงในการจัดซื้อจัดจ้าง และการ จัดหาพัสดุ ครุภัณฑ์	ดี	-	ปานกลาง (6)	-
2. ความเสี่ยงในการเบิกจ่ายงบประมาณ	ดี	ต่ำ (2)	-	-
3. ความเสี่ยงในการใช้อำนาจหน้าที่เรียกรับ ผลประโยชน์/ การให้และการรับ ของขวัญ สินน้ำใจ เพื่อหวังความก้าวหน้า	ดี	-	ปานกลาง (6)	-

## ส่วนที่ 4

มาตรการและการดำเนินการในการบริหารจัดการความเสี่ยงการทุจริตและประพฤติมิชอบ  
ของโรงเรียนบ้านคาวิทยา ประจำปีงบประมาณ 2566

จากการประเมินความเสี่ยงการทุจริตและประพฤติมิชอบของโรงเรียนบ้านคาวิทยา ประจำปีงบประมาณ 2566 ในด้านระดับความรุนแรง และโอกาสในการเกิดความเสี่ยงต่าง ๆ นั้น จึงได้นำข้อมูลมาใช้เป็นกรอบในการกำหนดมาตรการและการดำเนินการในการบริหารจัดการความเสี่ยง การทุจริตและประพฤติมิชอบ ดังนี้

## ตารางที่ 4.1 แนวทางการป้องกันความเสี่ยงในการปฏิบัติงาน

ที่	ความเสี่ยง ฯ	มาตรการและการดำเนินการ ในการบริหารจัดการความเสี่ยง
1	<p><b>ความเสี่ยงในการจัดซื้อจัดจ้าง และการจัดหาพัสดุ ครุภัณฑ์</b></p> <p>ขั้นตอนย่อยที่มีความเสี่ยงเกี่ยวกับการปฏิบัติงาน ได้แก่</p> <p>1) กระบวนการจัดซื้อจัดจ้างมีหลายขั้นตอน หากปฏิบัติงานเพียงคนเดียวทุกขั้นตอนทุกรายการ อาจทำให้เกิดความผิดพลาดได้</p> <p>2) การตรวจรับไม่ได้ตรวจสอบอย่างละเอียด</p> <p>3) ปัญหาเรื่องระยะเวลาในการดำเนินงานให้จัดซื้อจัดจ้างเร่งด่วน ระยะเวลากระชั้นชิด อาจส่งผลให้เกิดความเสี่ยงที่จะเกิดข้อผิดพลาดในการดำเนินงานได้</p> <p>4) ผู้รับผิดชอบโครงการไม่ดำเนินการตามแผนการใช้จ่ายงบประมาณผู้รับผิดชอบโครงการไม่ได้กำหนดรายละเอียดคุณลักษณะของวัสดุและครุภัณฑ์ให้ชัดเจน ผู้รับผิดชอบโครงการดำเนินการจัดซื้อจัดจ้างเอง อาจส่งผลให้เกิดความเสี่ยงที่จะเกิดข้อผิดพลาดได้</p>	<p>1) ประธานผู้รับผิดชอบโครงการดำเนินการจัดซื้อจัดจ้างตามแผนงานที่กำหนดไว้ เพื่อให้เจ้าหน้าที่พัสดุ มีเวลาในการดำเนินการจัดซื้อจัดจ้าง และไม่เร่งรีบในช่วงปลายปีงบประมาณ</p> <p>2) ผู้รับผิดชอบโครงการต้องกำหนดรายละเอียดคุณลักษณะของวัสดุและครุภัณฑ์ที่ต้องการให้ละเอียด ชัดเจน และเหมาะสมกับงบประมาณที่ได้รับ</p> <p>3) หน่วยงานควรส่งเสริม สนับสนุน ให้เจ้าหน้าที่ผู้ปฏิบัติงานพัสดุ เข้ารับการอบรมในหลักสูตรที่เกี่ยวข้องกับการปฏิบัติงาน เพื่อให้มีความรู้ความเข้าใจมากยิ่งขึ้นในเรื่องการบริหารงานพัสดุ</p>

ที่	ความเสี่ยง ฯ	มาตรการและการดำเนินการ ในการบริหารจัดการความเสี่ยง
2	<p><b>ความเสี่ยงในการเบิกจ่ายงบประมาณ</b> ขั้นตอนย่อยที่มีความเสี่ยงเกี่ยวกับ การปฏิบัติงาน ได้แก่</p> <ol style="list-style-type: none"> <li>1) เบิกค่าใช้จ่ายในการเดินทางไปราชการ ไม่ถูกต้องตามจริง</li> <li>2) ผู้เข้าร่วมประชุม/อบรม ไม่ได้อยู่ใน กลุ่มเป้าหมายที่ขออนุมัติ</li> <li>3) ไม่ได้ดำเนินงานตามโครงการที่ขออนุมัติ ไว้ การใช้จ่ายงบประมาณไม่เป็นไปตาม แผนปฏิบัติการ</li> <li>4) การจัดโครงการต่างๆของหน่วยงานที่ แอบแฝงหรือที่เกินความจำเป็น ทำให้การใช้ จ่ายงบประมาณไม่คุ้มค่า โปร่งใส</li> </ol>	<ol style="list-style-type: none"> <li>1) ควบคุม กำกับ ดูแลให้ข้าราชการ และบุคลากร ปฏิบัติตามระเบียบการเบิกจ่ายเงินและการคลัง อย่างเคร่งครัด</li> <li>2) จัดทำมาตรการ คู่มือ ขั้นตอน วิธีการในการเบิก จ่ายเงินให้ชัดเจนและแจ้งให้ทราบและถือปฏิบัติ อย่างเคร่งครัด</li> <li>3) สร้างองค์ความรู้ และทำความเข้าใจระเบียบ กฎหมายที่เกี่ยวข้อง และเผยแพร่เป็นคู่มือในการ ปฏิบัติงานของเจ้าหน้าที่ และข้าราชการในหน่วยงาน ถือปฏิบัติอย่างถูกต้อง โปร่งใส ตรวจสอบได้</li> <li>4) ส่งเสริมสนับสนุน มอบนโยบาย เพื่อให้ทุกคน มีจิตสำนึก มีความคิดแยกแยะเรื่องผลประโยชน์ส่วน ตนและผลประโยชน์ส่วนรวมได้</li> <li>5) ตรวจสอบการเบิกจ่ายงบประมาณตามผลการ ดำเนินงานที่เป็นจริง สอดคล้องกับโครงการที่อนุมัติ และถูกต้องตามระเบียบที่เกี่ยวข้อง</li> <li>6) ตรวจสอบโครงการ งบประมาณการค่าใช้จ่ายโดย หัวหน้างานและเจ้าหน้าที่ที่เกี่ยวข้องก่อนเสนอขอ อนุมัติโครงการ</li> <li>7) ตรวจสอบหลักฐานการเบิกจ่ายโดยผู้ที่เกี่ยวข้อง กับเอกสารเบิกจ่ายและหัวหน้ากลุ่มภารกิจ อำนวยการและแผนงาน</li> <li>8) สื่อสาร แจ้งเวียนระเบียบปฏิบัติการเบิกจ่าย ที่เป็นปัจจุบัน</li> </ol>

ที่	ความเสี่ยง ฯ	มาตรการและการดำเนินการ ในการบริหารจัดการความเสี่ยง
3	<p>ความเสี่ยงในการใช้อำนาจหน้าที่เรียกรับผลประโยชน์/ การให้และการรับของขวัญสินน้ำใจ เพื่อหวังความก้าวหน้า</p> <p>ขั้นตอนย่อยที่มีความเสี่ยงเกี่ยวกับการปฏิบัติงาน ได้แก่</p> <p>1) การใช้อำนาจหน้าที่เรียกรับผลประโยชน์ การให้และการรับของขวัญ สินน้ำใจเพื่อหวังความก้าวหน้า</p> <p>2) ข้าราชการในสังกัด รับของขวัญทรัพย์สินหรือประโยชน์อื่นใดแก่ผู้ที่มีส่วนได้ส่วนเสียที่เกี่ยวข้องในการปฏิบัติหน้าที่ของตน เพื่อแลกกับผลประโยชน์ส่วนตน</p>	<p>1) ควบคุม กำกับ ดูแลให้ข้าราชการ บุคลากร ให้ปฏิบัติตามมาตรการป้องกันและแก้ไขปัญหาการทุจริตของโรงเรียนบ้านคาวิทยาอย่างเคร่งครัด</p> <p>2) ควบคุม กำกับ ดูแลให้ข้าราชการ บุคลากร ให้ปฏิบัติตามกฎระเบียบข้อบังคับ เรื่องการรับของขวัญสินน้ำใจ อย่างเคร่งครัด</p> <p>3) เผยแพร่ความรู้และสร้างความตระหนักรู้ใน การปฏิบัติหน้าที่ราชการโดยไม่เห็นแก่ประโยชน์ส่วนตนหรือบุคคลอื่น</p> <p>4) ให้ความรู้ มอบนโยบายเพื่อให้ทุกคนมีจิตสำนึก มีความคิดแยกแยะเรื่องผลประโยชน์ส่วนตนและผลประโยชน์ส่วนรวมได้</p> <p>5) ประกาศนโยบาย เรื่อง การให้และการรับของขวัญให้บุคลากรรับทราบและถือปฏิบัติร่วมกัน ประสานผู้รับผิดชอบโครงการดำเนินการจัดซื้อจัดจ้างตามแผนงานที่กำหนดไว้ เพื่อให้เจ้าหน้าที่พัสดุ มีเวลาในการดำเนินการจัดซื้อจัดจ้าง และไม่เร่งรีบในช่วงปลายปีงบประมาณ</p>

ภาคผนวก



## ประกาศโรงเรียนบ้านคาวีทยา

### เรื่อง มาตรการป้องกันผลประโยชน์ทับซ้อนในโรงเรียนบ้านคาวีทยา

ด้วยโรงเรียนบ้านคาวีทยา ได้มีการวิเคราะห์ความเสี่ยงเกี่ยวกับการปฏิบัติงานที่อาจเกิดผลประโยชน์ทับซ้อนภายในสถานศึกษา โดยสรุปผลการวิเคราะห์ความเสี่ยงด้านการดำเนินงานที่อาจก่อให้เกิดการทุจริต หรือขัดกันระหว่างผลประโยชน์ส่วนตนกับผลประโยชน์ส่วนรวม ได้แก่ การใช้เวลาราชการเพื่อประโยชน์ส่วนตน การเรียกรับผลประโยชน์ตอบแทนจากผู้มาติดต่อราชการ และการใช้ทรัพยากรของทางราชการเพื่อประโยชน์ส่วนตน เพื่อให้การป้องกันผลประโยชน์ทับซ้อนเป็นไปตามเป้าหมาย และ สอดคล้องกับเจตนารมณ์การป้องกันและปราบปรามการทุจริต เพราะพฤติกรรมการมีผลประโยชน์ทับซ้อน บางประการเป็นความผิดทางวินัย ทางอาญาและทางแพ่ง จึงกำหนดมาตรการป้องกันผลประโยชน์ทับซ้อน ในโรงเรียนบ้านคาวีทยา ดังนี้

#### ๑. มาตรการป้องกันการใช้เวลาราชการเพื่อประโยชน์ส่วนตน

##### แนวทางปฏิบัติ

- ๑) การมาปฏิบัติราชการปกติเวลา ๐๘.๓๐ น. ๑๖.๓๐ น. กรณีมาลงเวลาปฏิบัติราชการเกิน ๑๘.๓๐ น. ถือว่ามาปฏิบัติงานสาย และให้อยู่ปฏิบัติหน้าที่ราชการ ณ โรงเรียนที่ตั้ง ยกเว้นผู้ที่ไปราชการ
- ๒) ในระหว่างเวลาราชการปกติ ข้าราชการครูและบุคลากรทางการศึกษามีเหตุจำเป็นจะต้องขออนุญาตออกนอกเวลาราชการปกติได้ไม่เกิน ๖ ชั่วโมง จะต้องได้รับการอนุญาตจากผู้บังคับบัญชา
- ๓) ในเวลาราชการปกติให้ข้าราชการครูและบุคลากรทางการศึกษาปฏิบัติงานตามคำสั่งที่ได้รับมอบหมายเป็นไปตามคู่มือการปฏิบัติงานโรงเรียนบ้านคาวีทยา

#### ๒. มาตรการป้องกันการเรียกรับผลประโยชน์ตอบแทนจากผู้มาติดต่อราชการ

##### แนวทางปฏิบัติ

- ๑) มุ่งเน้นการปลูกฝัง สร้างวัฒนธรรมสุจริต ไม่ให้เกิดการแสวงหาผลประโยชน์ส่วนตัวในตำแหน่งหน้าที่ อันมิควรได้โดยชอบด้วยกฎหมาย
- ๒) ห้ามมิให้บุคลากรของโรงเรียนบ้านคาวีทยาเรียกรับเงิน ทรัพย์สินผลประโยชน์ตอบแทนจากผู้มาติดต่อราชการ
- ๓) บุคลากรของโรงเรียนบ้านคาวีทยาต้องปฏิบัติตาม กฎหมาย ระเบียบที่เกี่ยวข้อง และพระราชบัญญัติประกอบรัฐธรรมนูญว่าด้วยการป้องกันและปราบปราม การทุจริตแห่งชาติ พ.ศ. ๒๕๔๒ แก้ไขเพิ่มเติม (ฉบับที่ ๒) พ.ศ. ๒๕๕๔ และที่แก้ไขเพิ่มเติม (ฉบับที่ ๓) พ.ศ. ๒๕๕๘

#### ๓. มาตรการใช้ทรัพยากรของทางราชการเพื่อประโยชน์ส่วนตน

##### แนวทางปฏิบัติ

- ๑) มุ่งเน้นการปลูกฝัง สร้างวัฒนธรรมสุจริต ไม่ให้เกิดการแสวงหาผลประโยชน์ส่วนตัวในตำแหน่งหน้าที่ อันมิควรได้โดยชอบด้วยกฎหมาย
- ๒) ห้ามมิให้บุคลากรของโรงเรียนบ้านคาวีทยา นำวัสดุอุปกรณ์ เครื่องใช้ทรัพยากรต่างๆ ไปใช้เพื่อประโยชน์นอกเหนือจากงานราชการ

๓) บุคลากรของโรงเรียนบ้านคาวีวิทยาต้องปฏิบัติตามกฎหมาย ระเบียบที่เกี่ยวข้อง และพระราชบัญญัติประกอบรัฐธรรมนูญว่าด้วยการป้องกันและปราบปรามการทุจริตแห่งชาติ พ.ศ.๒๕๔๒ แก้ไขเพิ่มเติม (ฉบับที่ ๒) พ.ศ. ๒๕๕๕ และที่แก้ไขเพิ่มเติม (ฉบับที่ ๓) พ.ศ. ๒๕๕๘

๔. มาตรการใช้ไฟฟ้าของราชการในการชาร์จโทรศัพท์ส่วนตัว

แนวทางปฏิบัติ

๑) จัดทำมาตรการเกี่ยวกับการใช้ไฟฟ้าของราชการ เผยแพร่ประชาสัมพันธ์ให้บุคลากร ได้รับ ทราบและถือปฏิบัติอย่างเคร่งครัด

๒) ดำเนินการสร้างความรู้ความเข้าใจ สร้างความตระหนักรู้เพื่อปรับทัศนคติ ปรับเปลี่ยน แนวคิด สร้างฐานคิดในการแยกแยะผลประโยชน์ส่วนตัวกับผลประโยชน์ส่วนรวมให้แก่บุคลากรโดยครอบคลุม

๕. บทกำหนดโทษ หากบุคลากรผู้ใดฝ่าฝืนมาตรการป้องกันผลประโยชน์ทับซ้อนในโรงเรียนบ้านคาวีวิทยา ให้ผู้ควบคุมหรือผู้บังคับบัญชาว่ากล่าวตักเตือนเป็นลายลักษณ์อักษร หรือบุคลากรผู้ใดฝ่าฝืน แนวทางปฏิบัติงานให้ผู้บังคับบัญชาทำทัณฑ์บนไว้ และหากละเลยไม่ปฏิบัติตามแนวทางปฏิบัติจนก่อให้เกิด ความเสียหายให้ดำเนินการทางวินัยทันที

ทั้งนี้ ให้บุคลากรของโรงเรียนบ้านคาวีวิทยา ถือปฏิบัติตามแนวทาง และมาตรการนี้อย่างเคร่งครัด

ประกาศ ณ วันที่ ๒๕ มีนาคม พ.ศ. ๒๕๖๖

(นางสาวเขมิกา จุฬารมย์)

ผู้อำนวยการโรงเรียนบ้านคาวีวิทยา

**การดำเนินการเพื่อจัดการความเสี่ยงการทุจริต โรงเรียนบ้านควิกวิทยา**  
**ประจำปีงบประมาณ 2566**

1. มีการจัดทำแผนปฏิบัติการ ประจำปีงบประมาณ 2566 โดยให้มีความสอดคล้องกับบริบทของโรงเรียนบ้านควิกวิทยา เพื่อให้แต่ละกลุ่มงาน ได้ดำเนินการไปตามแผนที่วางไว้ได้บรรลุเป้าหมาย



2. มีการจัดทำแบบจัดซื้อ จัดจ้าง เป็นไปตามระเบียบ โดยมีความสอดคล้องกับแผนปฏิบัติการ ประจำปีงบประมาณ 2566 ที่วางไว้เพื่อให้ตรงตามวัตถุประสงค์และงบประมาณที่วางไว้ การทำแบบจัดซื้อ จัดจ้าง มีความถูกต้อง โปร่งใส ตรวจสอบได้

ร.ค. 235/๖๔  
๔๒๓๓๓๗  
**บันทึกข้อความ**

ส่วนราชการ โรงเรียนบ้านควิกวิทยา จังหวัดราชบุรี  
ที่ วันที่ 30 เดือน พฤษภาคม พ.ศ. 2566  
เรื่อง ขออนุมัติดำเนินการ ( ) จัดซื้อ ( ) จัดจ้าง

เรียน ผู้อำนวยการโรงเรียนบ้านควิกวิทยา

ด้วย คณะศึกษานิเทศก์ / งานสนับสนุนการดำเนินงาน ( ) จัดจ้าง เพื่อไปในการ ขุดลอกสระน้ำในเขตโรงเรียนบ้านควิกวิทยา ๖ / ๕ ไร่ / ๕๐๐ ตารางวา ( ) จัดจ้าง  
( ) การ จัดซื้อ / จัดจ้าง ครุภัณฑ์ ใ้บริการจัดการเรียนการสอนในชั้นเรียน / โครงการ / ...  
- ใ้รับงบประมาณ หมวดเงิน ( ) อุดหนุน / นกส. ( ) อื่น ๆ จำนวน ๓2,030 บาท  
- ขอใ้เงิน การจัดซื้อ / จัดจ้าง ครุภัณฑ์ จำนวน ๖๖30 บาท  
- ภายใ้หลัง การจัดซื้อ / จัดจ้าง ครุภัณฑ์อื่น ๆ จำนวน 65,405 บาท  
( ) กรณีติดขอ ใ้แนบโครงการที่ใ้รับอนุมัติแล้ว จำนวนเงินที่ขอใ้จัดซื้อ / จัดจ้าง ... บาท  
จึงเรียนมาเพื่อโปรดทราบ และพิจารณา

(ลงชื่อ) ... (ตำแหน่ง) ...

ความเห็น หัวหน้ากลุ่มบริหาร/กลุ่มสาระฯงาน ... ลงชื่อ ... / พ.ศ. / ๒๕๖๖	ความเห็น หัวหน้างานนโยบายและแผน ... ลงชื่อ ... / พ.ศ. / ๒๕๖๖
ความเห็น งานพัสดุ ... ลงชื่อ ... / พ.ศ. / ๒๕๖๖	ความเห็น หัวหน้ากลุ่มบริหารงบประมาณ ... ลงชื่อ ... / พ.ศ. / ๒๕๖๖
ความเห็น รองผู้อำนวยการโรงเรียนบ้านควิกวิทยา ... ลงชื่อ ... / พ.ศ. / ๒๕๖๖	ความเห็น ผู้อำนวยการโรงเรียนบ้านควิกวิทยา ... ลงชื่อ ... / พ.ศ. / ๒๕๖๖

**บันทึกข้อความ**

ส่วนราชการ โรงเรียนบ้านควิกวิทยา จังหวัดราชบุรี  
ที่ วันที่ 11 เดือน พฤษภาคม พ.ศ. ๒๕๖๖  
เรื่อง ขออนุมัติดำเนินการ ( ) จัดซื้อ ( ) จัดจ้าง

เรียน ผู้อำนวยการโรงเรียนบ้านควิกวิทยา

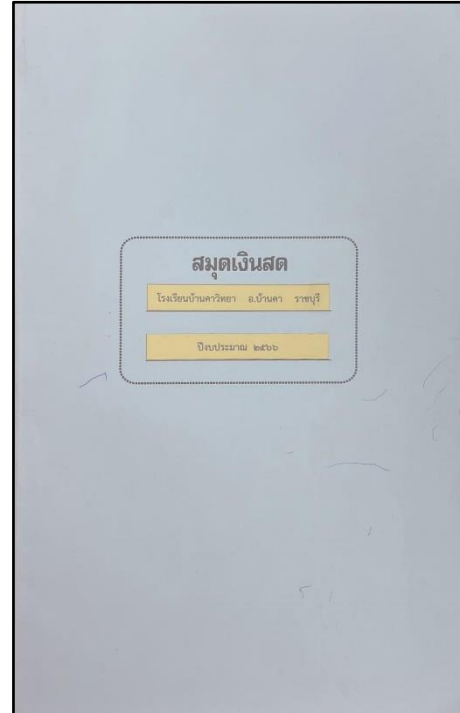
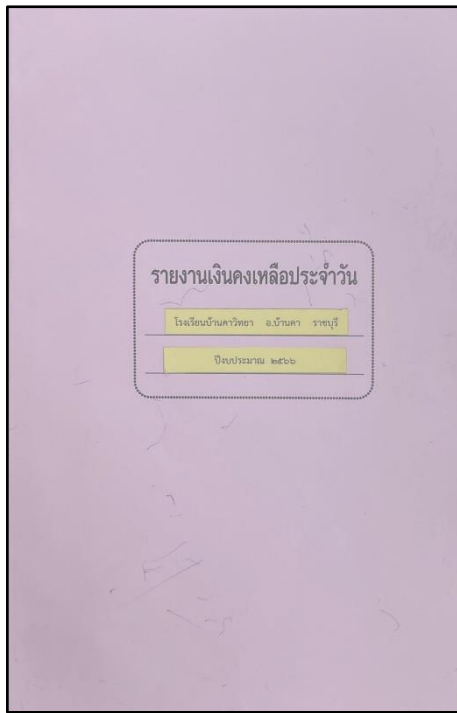
ด้วย คณะบริหาร/กลุ่มสาระฯ / งาน ... มีครุภัณฑ์ ( ) จัดซื้อ ( ) จัดจ้าง เพื่อใ้ในการ ...  
( ) การ จัดซื้อ / จัดจ้าง ครุภัณฑ์ ใ้บริการจัดการเรียนการสอนในชั้นเรียน / โครงการ ...  
- ใ้รับงบประมาณ หมวดเงิน ( ) อุดหนุน / นกส. ( ) อื่น ๆ จำนวน ๓๒,๐๓๐ บาท  
- ขอใ้เงิน ลงจัดซื้อ / จัดจ้าง ครุภัณฑ์ จำนวน ๖,๖๓๐ บาท  
- ภายใ้หลัง การจัดซื้อ / จัดจ้าง ครุภัณฑ์อื่น ๆ จำนวน ๖,๑๐๕ บาท  
( ) กรณีติดขอ ใ้แนบโครงการที่ใ้รับอนุมัติแล้ว จำนวนเงินที่ขอใ้จัดซื้อ / จัดจ้าง ... บาท  
จึงเรียนมาเพื่อโปรดทราบ และพิจารณา

(ลงชื่อ) ... (ตำแหน่ง) ...

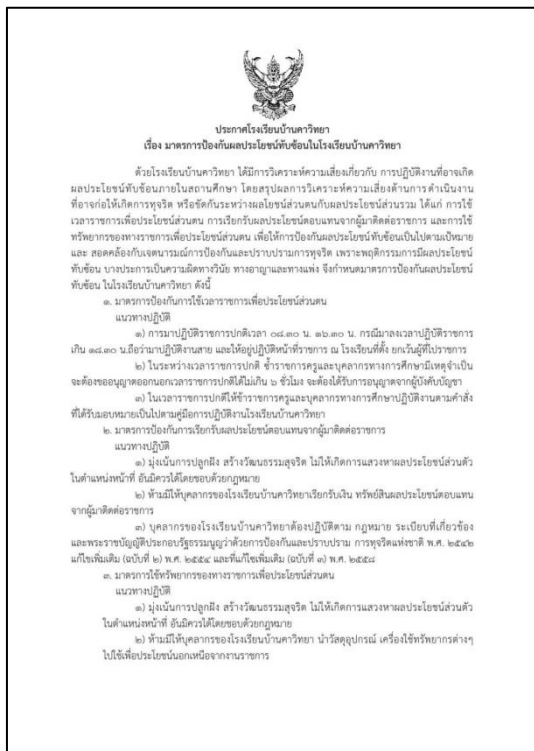
ความเห็น หัวหน้ากลุ่มบริหาร/กลุ่มสาระฯงาน ... ลงชื่อ ... / พ.ศ. / ๒๕๖๖	ความเห็น หัวหน้างานนโยบายและแผน ... ลงชื่อ ... / พ.ศ. / ๒๕๖๖
ความเห็น งานพัสดุ ... ลงชื่อ ... / พ.ศ. / ๒๕๖๖	ความเห็น หัวหน้ากลุ่มบริหารงบประมาณ ... ลงชื่อ ... / พ.ศ. / ๒๕๖๖
ความเห็น รองผู้อำนวยการโรงเรียนบ้านควิกวิทยา ... ลงชื่อ ... / พ.ศ. / ๒๕๖๖	ความเห็น ผู้อำนวยการโรงเรียนบ้านควิกวิทยา ... ลงชื่อ ... / พ.ศ. / ๒๕๖๖



3. มีการจัดสมุดเงินสด และ รายงานเงินคงเหลือประจำวัน เพื่อให้ง่ายต่อการตรวจสอบและสอดคล้องกับแบบจัดซื้อ จัดจ้าง



4. มีมาตรการป้องกันผลประโยชน์ทับซ้อนในโรงเรียนบ้านควีวิทยา โดยโรงเรียนบ้านควีวิทยา ได้มีการวิเคราะห์ความเสี่ยงเกี่ยวกับ การปฏิบัติงานที่อาจเกิดผลประโยชน์ทับซ้อนภายในสถานศึกษา





รายงานผลการใช้จ่าย  
ประจำปีงบประมาณ 2565

โรงเรียนบ้านคาวีวิทยา  
อำเภอบ้านคา จังหวัดราชบุรี

สำนักงานเขตพื้นที่การศึกษามัธยมศึกษาราชบุรี

สำนักงานคณะกรรมการการศึกษาขั้นพื้นฐาน

กระทรวงศึกษาธิการ



**รายงานการใช้จ่ายเงินโครงการ/กิจกรรมตามแผนปฏิบัติการประจำปีงบประมาณ 2565**  
(1 ตุลาคม 2564 – 30 กันยายน 2565)

ตามที่โรงเรียนบ้านควายวิทยาได้รับการจัดสรรเงินอุดหนุนรายหัว และเงินกิจกรรมพัฒนาผู้เรียน ประจำปีงบประมาณ 2565 โดยแยกแต่ละงบรายจ่ายดังนี้

ตารางการใช้จ่ายเงินกิจกรรมพัฒนาผู้เรียน ในการจัดโครงการ/กิจกรรมประจำปีงบประมาณ 2565

กลุ่มงาน	งบจัดสรร	ใช้เงิน	คงเหลือ	คิดเป็น%
กลุ่มบริหารงานวิชาการ	662,187	407,723	254,464	61.57
กลุ่มบริหารงานบุคคล	18,133	8,380	9,753	46.21
กลุ่มบริหารงานทั่วไป	-	-	-	-
กลุ่มบริหารงานงบประมาณ	-	-	-	-
งบสำรองจ่าย	-	-	-	-
<b>รวมเป็นเงิน</b>	<b>680,320</b>	<b>416,103</b>	<b>264,217</b>	<b>61.16</b>

**1. กลุ่มบริหารงานวิชาการ**

ลำดับที่	โครงการ/กิจกรรม	งบประมาณที่จัดสรร	ใช้เงิน	คงเหลือ	คิดเป็น%
1	<b>โครงการส่งเสริมการอ่านและพัฒนาการเรียนรู้</b>				
	- กิจกรรมทัศนศึกษาแหล่งเรียนรู้สู่โลกกว้าง	204,096	204,000	96	99.95
	- กิจกรรมอนุรักษ์ภูมิปัญญาวัฒนธรรมท้องถิ่น	8,000	8,000	0	100
	- กิจกรรมซื้ออุปกรณ์เพื่อพัฒนาทักษะทางด้านเทคโนโลยีและการใช้สารสนเทศเพื่อการศึกษาภายในโรงเรียน	68,032	40,214	27,818	59.11
2	<b>โครงการพัฒนาหลักสูตรและส่งเสริมกระบวนการเรียนรู้ผู้เรียน</b>				
	- กิจกรรมเข้าร่วมแข่งขันทักษะวิชาการและงานศิลปหัตถกรรม	30,000	6,000	24,000	20
	- กิจกรรมพัฒนาผู้เรียน (ลูกเสือ, นศท, บำเพ็ญประโยชน์, จิตอาสา)	200,000	1,800	198,200	0.9
3	<b>โครงการแข่งขันทักษะและนิทรรศการ3ทางวิชาการ “มหกรรม 9 Sci 2022”</b>	142,000	141,942	58	99.95
4	<b>โครงการส่งเสริมคุณธรรมจริยธรรม</b>				
	- กิจกรรมวันไหว้ครู	10,059	5,767	4,292	57.33
<b>รวมเป็นเงิน</b>		<b>662,187</b>	<b>407,723</b>	<b>254,464</b>	<b>61.57</b>

## 2. กลุ่มบริหารงานบุคคล

ลำดับ ที่	โครงการ/กิจกรรม	งบประมาณที่ จัดสรร	ใช้เงิน	คงเหลือ	คิดเป็น%
1	โครงการส่งเสริมคุณธรรมจริยธรรม				
	- กิจกรรมเนื่องในโอกาสวันสำคัญ ทางพระพุทธศาสนา	5,000	5,000	0	100
	- กิจกรรมเข้าค่ายปฏิบัติธรรม รักษาศีล (ค่ายพุทธบุตร)	4,096	0	4,096	0
	- กิจกรรมส่งเสริมประชาธิปไตยใน โรงเรียน	5,000	2,840	2,160	56.80
	- กิจกรรมโรงเรียนวิถีพุทธ	4,037	540	3,497	13.37
	รวมเป็นเงิน	18,133	8,380	9,753	46.21

ตารางการใช้เงินอุดหนุนรายหัว ในการจัดโครงการ/กิจกรรมประจำปีงบประมาณ 2565

กลุ่มงาน	งบจัดสรร	ใช้เงิน	คงเหลือ	คิดเป็น%
กลุ่มบริหารงานวิชาการ	823,250	685,262.88	137,987.12	83.23
กลุ่มบริหารงานบุคคล	162,090	147,147	14,943	90.78
กลุ่มบริหารงานทั่วไป	332,765	326,194.80	6,570.20	98.02
กลุ่มบริหารงานงบประมาณ	81,045	81,045	0	100
งบสำรองจ่าย	221,750	220,600	1,150	99.48
รวมเป็นเงิน	1,620,900	1,460,249.68	160,650.32	90.08

หมายเหตุ ไม่รวมรายจ่ายประจำ

### 1. กลุ่มบริหารงานวิชาการ

ลำดับ ที่	โครงการ/กิจกรรม	งบประมาณที่ จัดสรร	ใช้เงิน	คงเหลือ	คิดเป็น%
1	โครงการส่งเสริมการอ่านและพัฒนาการเรียนรู้				
	- กิจกรรมส่งเสริมการอ่านและการเรียนรู้ทั้ง ในและนอกสถานที่	50,000	40,590	9,410	81.18
	- กิจกรรมหนึ่งห้องเรียนหนึ่งโครงการ	-	-	-	-
2	โครงการส่งเสริมทักษะการคิด				
	- กิจกรรมการพัฒนาทักษะกระบวนการคิด สู่ห้องเรียน	-	-	-	-
3	โครงการยกระดับผลสัมฤทธิ์ทางการเรียน	10,000	0	10,000	0
4	โครงการส่งเสริมทักษะชีวิต				
	- กิจกรรมน้ำดื่ม ไฮสคูล (High School)	-	-	-	-

ลำดับ ที่	โครงการ/กิจกรรม	งบประมาณที่ จัดสรร	ใช้เงิน	คงเหลือ	คิดเป็น%
	- กิจกรรมพัฒนาการจัดการเรียนการสอน นักเรียนระบบทวิศึกษา (การจัดการเรียนรู้ เพื่อการมีงานทำ)	-	-	-	-
5	<b>โครงการพัฒนาหลักสูตรและส่งเสริมกระบวนการเรียนรู้สู่ผู้เรียน</b>				
	- กิจกรรมพัฒนาการเรียนการสอนกลุ่ม สาระการเรียนรู้ 8 กลุ่มสาระการเรียนรู้				
	●กลุ่มสาระภาษาไทย	30,000	29,500	500	98.33
	●กลุ่มสาระคณิตศาสตร์	30,000	30,000	0	100
	●กลุ่มสาระวิทยาศาสตร์	74,190	74,176	14	99.98
	●กลุ่มสาระสังคมศึกษาฯ	40,000	36,024	3,976	90.06
	●กลุ่มสาระสุขศึกษาฯ	35,000	33,564	1,436	95.89
	●กลุ่มสาระศิลปะ	35,000	34,844	156	99.55
	●กลุ่มสาระการงานอาชีพฯ	40,000	22,935	17,065	57.33
	●กลุ่มสาระภาษาต่างประเทศ	40,000	32,902	7,098	82.25
	- กิจกรรมแนะแนวพัฒนาการเรียนรู้	5,000	5,000	0	100
6	<b>โครงการประกันคุณภาพการศึกษา</b>	5,000	4,850	150	97
7	<b>โครงการสังคมอุดมปัญญา</b>				
	- กิจกรรมห้องเรียนอาเซียน	10,000	10,000	0	100
	- กิจกรรมสวนเกษตร	-	-	-	-
	- กิจกรรมงานศิษย์เก่า	-	-	-	-
8	<b>โครงการปฏิรูปการศึกษา</b>				
	- กิจกรรมธนาคารโรงเรียน	-	-	-	-
	- กิจกรรมโรงเรียนเศรษฐกิจพอเพียง	10,000	10,000	0	100
9	<b>โครงการส่งเสริมสุขภาพและสุนทรียภาพ</b>				
	- กิจกรรมกีฬาภายใน	80,000	80,000	0	100
	- กิจกรรมกีฬาเพื่อความเป็นเลิศ	20,000	20,000	0	100
10	<b>โครงการสามประสาน บ้าน วัด โรงเรียน บวร.</b>				
	- กิจกรรมประชุมผู้ปกครองนักเรียน	3,000	1,300	1,700	43.33
11	<b>โครงการพัฒนาสภาพแวดล้อมและสาธารณูปโภคในสถานศึกษาเพื่อพัฒนาการเรียนรู้</b>				
	- กิจกรรมจัดซื้อวัสดุ/ครุภัณฑ์กลุ่ม บริหารงานวิชาการ	200,000	145,677.88	54,322.12	72.83
	- กิจกรรมพัฒนาอุปกรณ์และระบบโสต ทัศนศึกษา	100,000	73,900	26,100	73.90
	- กิจกรรมโรงเรียนปลอดขยะ	5,000	0	5,000	0

ลำดับ ที่	โครงการ/กิจกรรม	งบประมาณที่ จัดสรร	ใช้เงิน	คงเหลือ	คิดเป็น%
12	โครงการส่งเสริมคุณธรรมจริยธรรม				
	- กิจกรรมอบรมคุณธรรม จริยธรรมนักเรียน หน้าเสาธงและสวดมนต์ประจำสัปดาห์	1,060	0	1,060	0
	- กิจกรรมสอบธรรมศึกษา	-	-	-	-
	รวมเป็นเงิน	823,250	685,262.88	137,987.12	83.23

## 2. กลุ่มบริหารงานบุคคล

ลำดับ ที่	โครงการ/กิจกรรม	งบประมาณที่ จัดสรร	ใช้เงิน	คงเหลือ	คิดเป็น%
1	โครงการส่งเสริมคุณธรรมจริยธรรม				
	- กิจกรรมโรงเรียนศีล 5	-	-	-	-
2	โครงการพัฒนาศักยภาพครูและบุคลากร ทางการศึกษา	73,090	66,310	6,780	90.72
3	โครงการพัฒนาหลักสูตรและส่งเสริมกระบวนการเรียนรู้ของผู้เรียน				
	- กิจกรรมเยี่ยมบ้านสานสัมพันธ์ช่วยเหลือ นักเรียน	25,000	25,000	0	100
4	โครงการพัฒนาสถานศึกษาให้บรรลุเป้าหมายตามวิสัยทัศน์ ปรัชญาและจุดเน้น				
	- กิจกรรมคนดีศรีบ้านคา	4,000	3,925	75	91.12
5	โครงการสถานศึกษาสีขาวปลอดภัย เสพติด และอบายมุข	20,000	20,000	0	100
	- กิจกรรม To Be Number One	-	-	-	-
	- กิจกรรมโรงเรียนปลอดภัย	-	-	-	-
	- กิจกรรมโรงเรียนปลอดแอลกอฮอล์	-	-	-	-
	- กิจกรรมห้องเรียนสีขาว	-	-	-	-
	- กิจกรรมป้องกันและแก้ปัญหาสารเสพติด	-	-	-	-
6	โรงเรียนคุณธรรมบ้านคาวิทยา	5,000	0	5,000	0
	- กิจกรรมค่ายเยาวชนคนคุณธรรม	-	-	-	-
	- กิจกรรมโครงการพัฒนาจริยคุณ	-	-	-	-
	- กิจกรรมผลิตนวัตกรรมสร้างสรรค์คนดี	-	-	-	-
	- กิจกรรมสร้างเครือข่ายและการมีส่วนร่วม	-	-	-	-
	โรงเรียนคุณธรรม สพฐ.	-	-	-	-
	- กิจกรรม 10,000 ครูชนคนคุณธรรม	-	-	-	-
	- กิจกรรมคืนคุณธรรมสู่ห้องเรียน	-	-	-	-
	- กิจกรรมครอบครัวคุณธรรม	-	-	-	-
	- กิจกรรมโรงเรียนที่มีคุณธรรม	-	-	-	-
- ภาพยนตร์สั้นคุณธรรม สพฐ.	-	-	-	-	

ลำดับ ที่	โครงการ/กิจกรรม	งบประมาณที่ จัดสรร	ใช้เงิน	คงเหลือ	คิดเป็น%
7	โครงการงานบริหารบุคคล	30,000	30,000	0	100
8	โครงการสานสัมพันธ์น้องพี่ บว.	5,000	1,912	3,088	38.24
	รวมเป็นเงิน	162,090	147,147	14,943	90.78

### 3. กลุ่มบริหารงานทั่วไป

ลำดับ ที่	โครงการ/กิจกรรม	งบประมาณที่ จัดสรร	ใช้เงิน	คงเหลือ	คิดเป็น%
1	โครงการส่งเสริมสุขภาพและสุนทรียภาพ				
	- กิจกรรมประกันอุบัติเหตุในโรงเรียน	-	-	-	-
	- กิจกรรมส่งเสริมสุขภาพและป้องกันโรค	50,000	50,000	0	100
2	โครงการพัฒนางานสารบรรณ	49,945	49,945	0	100
3	โครงการสามประสาน บ้าน วัด โรงเรียน บวร.				
	- กิจกรรมประชุมคณะกรรมการสถานศึกษา และเครือข่ายผู้ปกครอง	-	-	-	-
	- กิจกรรมสัมพันธ์ชุมชน	-	-	-	-
	- กิจกรรมประชาสัมพันธ์	30,000	28,076.80	1,923.20	93.58
4	โครงการพัฒนาสภาพแวดล้อมและสาธารณูปโภคในสถานศึกษาเพื่อพัฒนาการเรียนรู้				
	- กิจกรรมปรับปรุงและพัฒนา สภาพแวดล้อมในสถานศึกษาและจัดสวนป่า ภูมิรักษ์	193,820	193,173	647	99.66
5	โครงการส่งเสริมคุณธรรมจริยธรรม				
	- กิจกรรมวันคล้ายสถาปนาโรงเรียน	4,000	0	4,000	0
	- กิจกรรมโรงเรียนสุจริต	5,000	5,000	0	100
	รวมเป็นเงิน	332,765	326,194.80	6,570.20	98.02

### 4. กลุ่มบริหารงานงบประมาณ

ลำดับ ที่	โครงการ/กิจกรรม	งบประมาณที่ จัดสรร	ใช้เงิน	คงเหลือ	คิดเป็น%
1	โครงการส่งเสริมบริหารจัดการพัฒนางาน งบประมาณ	81,045	81,045	0	100
	รวมเป็นเงิน	81,045	81,045	0	100



5. งบสำรองจ่าย

ลำดับ ที่	โครงการ/กิจกรรม	งบประมาณที่ จัดสรร	ใช้เงิน	คงเหลือ	คิดเป็น%
1	โครงการส่งเสริมประสิทธิภาพการบริหาร ของโรงเรียน	80,000	80,000	-	100
2	โครงการปรับปรุงซ่อมแซมซึ่งได้รับ ผลกระทบจากอุบัติภัย	141,750	140,600	1,150	99.18
รวมเป็นเงิน		221,750	220,600	1,150	99.48

หมายเหตุ ไม่รวมรายจ่ายประจำ

รายงานผลการใช้เงินโครงการ/กิจกรรมตามแผนปฏิบัติการประจำปีงบประมาณ 2565

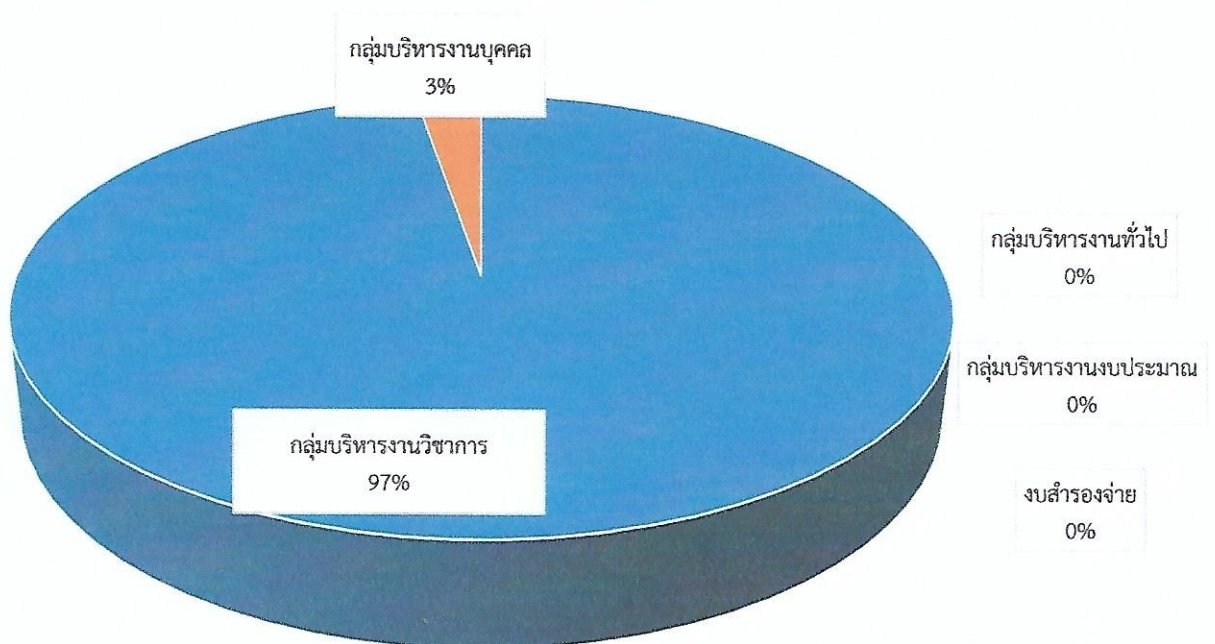
(1 ตุลาคม 2564 – 30 กันยายน 2565)

ในปีงบประมาณ 2565 โรงเรียนบ้านคาวีวิทยา ได้รับการจัดสรรงบประมาณ ดังนี้

1. เงินกิจกรรมพัฒนาผู้เรียน จำนวนทั้งสิ้น 680,320 บาท
  - กลุ่มบริหารงานวิชาการ จำนวนเงิน 662,187 บาท
  - กลุ่มบริหารงานบุคคล จำนวนเงิน 18,133 บาท
  - กลุ่มบริหารงานทั่วไป จำนวนเงิน - บาท
  - กลุ่มบริหารงานงบประมาณ จำนวนเงิน - บาท
  - งบสำรองจ่าย จำนวนเงิน - บาท

การจัดสรรเงินงบประมาณกิจกรรมพัฒนาผู้เรียน จำนวนทั้งสิ้น 680,320 บาท

การจัดสรรเงินงบประมาณกิจกรรมพัฒนาผู้เรียน  
จำนวนทั้งสิ้น 680,320 บาท



- กลุ่มบริหารงานวิชาการ
- กลุ่มบริหารงานบุคคล
- กลุ่มบริหารงานทั่วไป
- กลุ่มบริหารงานงบประมาณ
- งบสำรองจ่าย

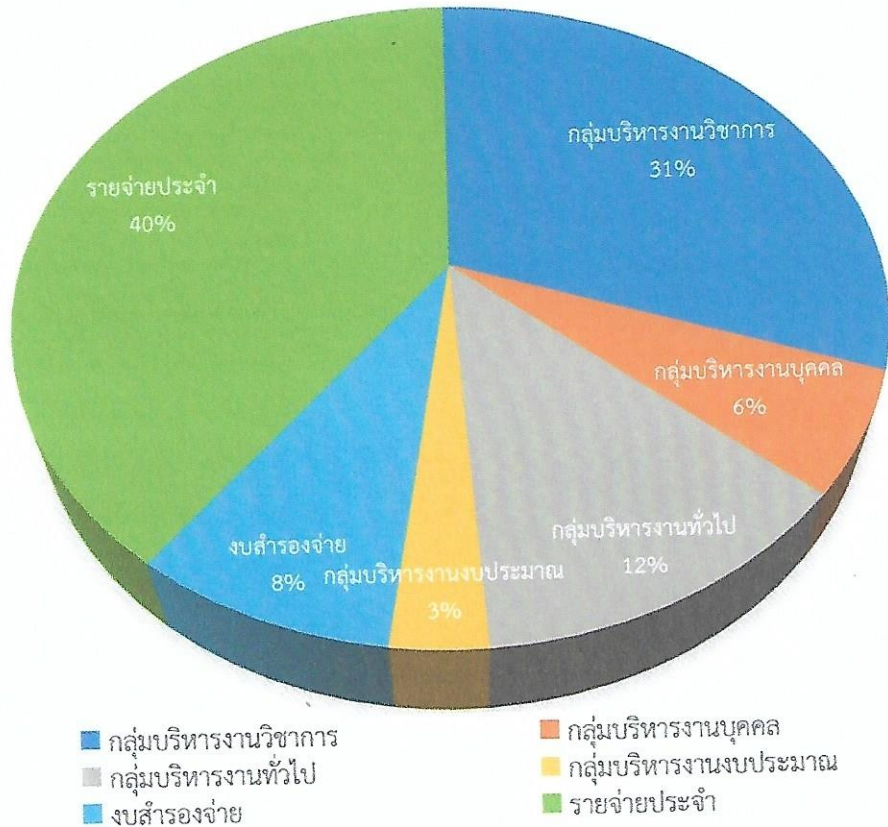
2. เงินอุดหนุนรายหัว จำนวนทั้งสิ้น 2,712,900 บาท

- กลุ่มบริหารงานวิชาการ จำนวนเงิน 823,250 บาท
- กลุ่มบริหารงานบุคคล จำนวนเงิน 162,090 บาท
- กลุ่มบริหารงานทั่วไป จำนวนเงิน 332,765 บาท
- กลุ่มบริหารงานงบประมาณ จำนวนเงิน 81,045 บาท
- งบสำรองจ่าย จำนวนเงิน 221,750 บาท

โดยแยกเป็นรายจ่ายประจำ ดังนี้

- ค่าจ้างลูกจ้างชั่วคราว รวมประกันสังคม จำนวน 3 คน จำนวนเงิน 342,000 บาท
- ค่าสาธารณูปโภค จำนวนเงิน 500,000 บาท
- ค่าน้ำมันและค่าซ่อมบำรุงยานพาหนะ จำนวนเงิน 250,000 บาท

การจัดสรรเงินงบประมาณอุดหนุนรายหัว  
จำนวนทั้งสิ้น 2,712,900 บาท

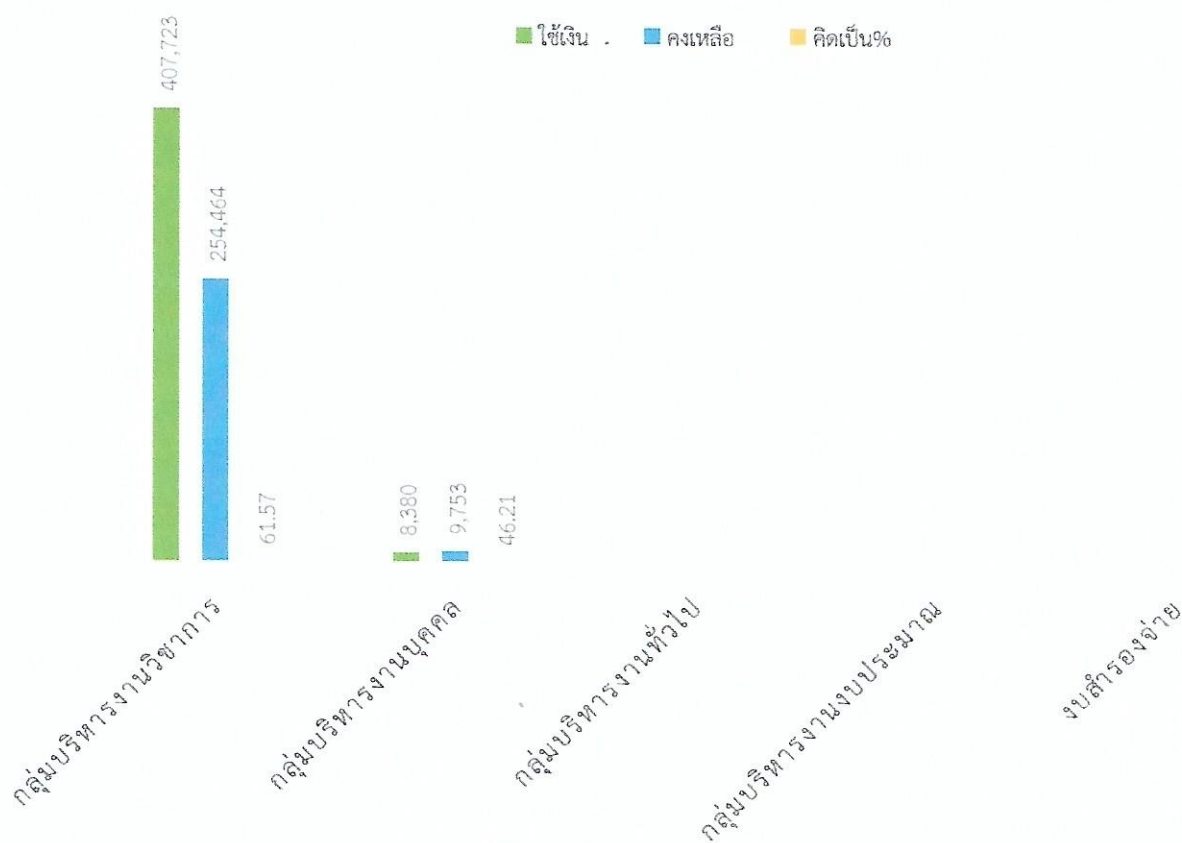


โรงเรียนบ้านคาวีวิทยา ใช้เงินโครงการ/กิจกรรมตามแผนปฏิบัติการประจำปีงบประมาณ 2565 ดังนี้

1. การใช้เงินงบประมาณกิจกรรมพัฒนาผู้เรียน

- กลุ่มบริหารงานวิชาการ จำนวนเงิน 407,723 บาท คิดเป็นร้อยละ 61.57 ของงบประมาณที่ได้รับ จำนวนเงิน 662,187 บาท
- กลุ่มบริหารงานบุคคล จำนวนเงิน 8,380 บาท คิดเป็นร้อยละ 46.21 ของงบประมาณที่ได้รับ จำนวนเงิน 18,133 บาท
- กลุ่มบริหารงานทั่วไป จำนวนเงิน - บาท
- กลุ่มบริหารงานงบประมาณ จำนวนเงิน - บาท
- งบสำรองจ่าย จำนวนเงิน - บาท

การใช้เงินงบประมาณกิจกรรมพัฒนาผู้เรียน



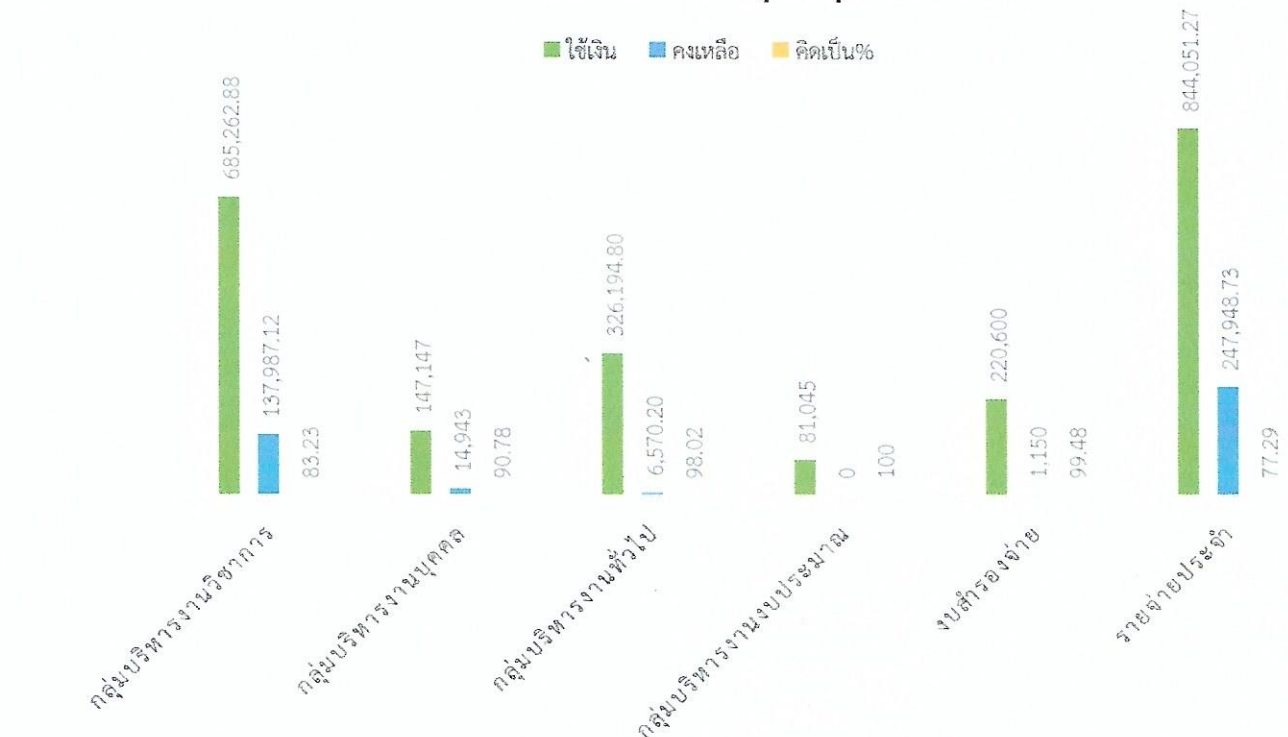
## 2. การใช้เงินงบประมาณอุดหนุนรายหัว

- กลุ่มบริหารงานวิชาการ จำนวนเงิน 685,262.88 บาท คิดเป็นร้อยละ 83.23 ของงบประมาณที่ได้รับ ได้รับจำนวนเงิน 823,250 บาท
- กลุ่มบริหารงานบุคคล จำนวนเงิน 147,147 บาท คิดเป็นร้อยละ 90.78 ของงบประมาณที่ได้รับ ได้รับจำนวนเงิน 162,090 บาท
- กลุ่มบริหารงานทั่วไป จำนวนเงิน 326,194.80 บาท คิดเป็นร้อยละ 98.02 ของงบประมาณที่ได้รับ ได้รับจำนวนเงิน 332,765 บาท
- กลุ่มบริหารงานงบประมาณ จำนวนเงิน 81,045 บาท คิดเป็นร้อยละ 100 ของงบประมาณที่ได้รับ ได้รับจำนวนเงิน 81,045 บาท
- งบสำรองจ่าย จำนวนเงิน 220,600 บาท คิดเป็นร้อยละ 99.48 ของงบประมาณที่ได้รับ ได้รับจำนวนเงิน 221,750 บาท

โดยแยกเป็นรายจ่ายประจำ ดังนี้

- ค่าจ้างลูกจ้างชั่วคราว รวมประกันสังคม จำนวน 3 คน จำนวนเงิน 342,000 บาท คิดเป็นร้อยละ 100 ของงบประมาณที่ได้รับจำนวนเงิน 342,000 บาท
- ค่าสาธารณูปโภค จำนวนเงิน 383,471.59 บาท คิดเป็นร้อยละ 76.69 ของงบประมาณที่ได้รับจำนวนเงิน 500,000 บาท
- ค่าน้ำมันและค่าซ่อมบำรุงยานพาหนะ จำนวนเงิน 118,579.68 บาท คิดเป็นร้อยละ 47.43 ของงบประมาณที่ได้รับจำนวนเงิน 250,000 บาท

### การใช้เงินงบประมาณอุดหนุนรายหัว



จากผลการดำเนินงานของโรงเรียนบ้านคาวีวิทยา ในปีงบประมาณ 2565 ในการใช้เงินโครงการ/กิจกรรมได้ดำเนินเสร็จสิ้นตามวัตถุประสงค์ ซึ่งเป็นไปตามแผนปฏิบัติการประจำปีงบประมาณ 2565